



# LA SELVA

MEMÒRIA DE SOSTENIBILITAT 2024

## **1. Model de Negoci**

- 1.1. Materialitat
- 1.2. Organització i entorn
- 1.3. Objectius estratègics
- 1.4. Infraestructures, materials i processos
- 1.5. Activitat comercial
- 1.6. Activitat promocional

## **2. Politiques i Resultats**

- 2.1. Politiques internes
- 2.2. Politiques en relació a la cadena de subministraments
- 2.3. Politiques en materia mediambiental
- 2.4. Politiques en questions socials i relatives al personal
- 2.5. Politica en matèira de respecte pels drets humans
- 2.6. Politica de lluita contra la corrupció i suborn
- 2.7. Politiques sobre altres aspectes

## **3. Riscos i Oportunitats**

- 3.1. Riscos i oportunitats

## **4. Indicadors Claus KPI**

## **5. Taula de Correspondencia ENF**

# CARTA DE DIRECCIÓ

## A tocar dels 100 milions

De nou aquest any s'ha caracteritzat per un creixement sostingut de la venda, que tant en termes de volum com de valor ha estat per sobre del 5%, cosa que ens ha permès acostar-nos a la xifra dels 100 milions d'euros, en concret, 99,9 milions de xifra de negoci.

Estem molt satisfets també de la qualitat d'aquesta venda, molt orientada al producte de qualitat i l'especialitat més distintiva de l'empresa, el pernil cuit.



# CARTA DE DIRECCIÓ

En termes de cost, però, hem hagut de suportar de nou uns nivells de preu de compra de la matèria primera molt elevats, en productes tan importants com són el bacon o el gall dindi. I l'eficiència interna tampoc ha estat tan positiva com desitjaríem, de manera que el benefici final ha resultat més moderat del que esperàvem.

En el terreny de les inversions és de destacar la línia independent d'envasat de productes vegetarians ubicada en una nova planta fora del nucli fabril i diverses actuacions especialment en el camp de l'envasat de producte lliure servei, en franca expansió, que ha suposat en total més de 5 milions d'euros.

També és notable el nombre de contractacions fixes, properes als 50.

I en el camp de la sostenibilitat ha estat l'any del nou Balanç del Bé comú, que avalua els diferents àmbits empresarials des del de vista ètic, procés que ha aglutinat participants de les diferents àrees. Fruit d'aquesta sensibilitat ha estat una gran satisfacció rebre dos reconeixements a la trajectòria en responsabilitat social: impuls Cambra i Innovalors.

**Xavier Albertí Oriol**  
President Executiu

---

*La memòria de sostenibilitat, que forma part de l'Informe de Gestió integra la seva informació financera i no financera i es basa en els requisits de la Llei 11/2018, de 28 de desembre, en matèria d'informació no financera i diversitat. En la seva elaboració, s'ha tingut en compte el que s'estableix en la Guia per l'elaboració de memòries de sostenibilitat de Global Reporting Initiative (Estàndards GRI). Aquest informe s'ha elaborat de conformitat amb l'opció essencial dels Estàndards GRI. Per al contingut no previst en aquests estàndards s'han utilitzat indicadors de referència estandarditzats. La memòria de sostenibilitat té caràcter anual (GRI 2-3), en aquest cas, per a l'exercici 2024. En aquest context, a través de La memòria de sostenibilitat, la Societat té l'objectiu d'informar sobre qüestions mediambientals, socials i relatives al personal i en relació amb els drets humans rellevants per a la Societat en l'execució de l'activitat pròpia del negoci. En l'informe, s'indica per a cada qüestió proposada per la llei, les polítiques que s'hi associen, els riscos relacionats amb cadascuna i l'indicador de referència utilitzat per al seu seguiment i avaluació. En l'apartat 5. es detalla una taula de correspondència que indica la informació que es reporta incloent l'estàndard que s'ha utilitzat.*

# 1

## MODEL DE NEGOCI





## 1. Model de Negoci

### 1.1. Materialitat

- 1.2. Organització i entorn
- 1.3. Objectius estratègics
- 1.4. Infraestructures, materials i processos
- 1.5. Activitat comercial
- 1.6. Activitat promocional

## 2. Polítiques i Resultats

- 2.1. Polítiques internes
- 2.2. Polítiques en relació amb la cadena de subministraments
- 2.3. Polítiques en matèria mediambiental
- 2.4. Polítiques en qüestions socials i relatives al personal
- 2.5. Política en matèria de respecte pels drets humans
- 2.6. Política de lluita contra la corrupció i suborn
- 2.7. Polítiques sobre altres aspectes

## 3. Riscos i Oportunitats

## 4. Indicadors Claus KPI

## 5. Taula de Correspondència ENF

## 1.1. Materialitat

Aquesta memòria té com a objectiu donar una visió global i integrada del desenvolupament econòmic, estratègic, social i ambiental de la Societat per tal d'exposar-ho a tots els grups d'interès. Així l'anàlisi de materialitat i de l'informe en general s'ha fet sota les directrius de la Global Reporting Initiative (GRI).

Rellevància per als grups d'interès	ALTA	Gestió de residus	Canvi climàtic i emissions Gestió de riscos Gestió ètica i responsable Salut i seguretat en el treball Diversitat i igualtat en el treball No discriminació Seguretat alimentària	
	MITJA	Màrqueting i etiquetatge	Formació i educació Matèries primeres	
	BAIXA	Contingut i qualitat nutricional	Benestar animal Impactes econòmics Respecte pels drets humans Qualitat nutricional i servei Lluita contra la corrupció Innovació Energia Aigua	
		BAIXA	MITJA	ALTA

Rellevància per a La Selva

Medi ambient	Bon govern i economia	Pràctiques laborals	Clients, proveïdors i producte
Gestió de residus Energia Aigua Benestar animal Canvi climàtic i emissions	Matèries primeres Gestió de riscos Gestió ètica i responsable Lluita contra la corrupció Impactes econòmics	Salut i seguretat en el treball Respecte pels drets humans Formació i educació Diversitat i igualtat en el treball No discriminació	Seguretat alimentària Contingut i qualitat nutricional Innovació Màrqueting i etiquetatge Homologació de proveïdors

## 1. Model de Negoci

- 1.1. Materialitat
- 1.2. Organització i entorn
- 1.3. Objectius estratègics
- 1.4. Infraestructures, materials i processos
- 1.5. Activitat comercial
- 1.6. Activitat promocional

## 2. Polítiques i Resultats

- 2.1. Polítiques internes
- 2.2. Polítiques en relació amb la cadena de subministraments
- 2.3. Polítiques en matèria mediambiental
- 2.4. Polítiques en qüestions socials i relatives al personal
- 2.5. Política en matèria de respecte pels drets humans
- 2.6. Política de lluita contra la corrupció i suborn
- 2.7. Polítiques sobre altres aspectes

## 3. Riscos i Oportunitats

## 4. Indicadors Claus KPI

## 5. Taula de Correspondència ENF

# 1.2. Organització i entorn

## Descripció de l'organització

Joaquim Albertí S.A. té el seu domicili social al carrer Església número 9 de Campllong (17459) amb CIF: A17018052, és una empresa familiar de més de cent anys d'antiguitat, especialitzada en l'elaboració de productes carnis, cuits i curats i especialista en el pernil cuit, a partir d'ara LA SELVA.

A més del centre de treball ubicat a Campllong, disposa de tres delegacions pròpies al territori espanyol:



**Barcelona**  
C/ Castillejos, 265  
Ent. 7-8  
08013 Barcelona



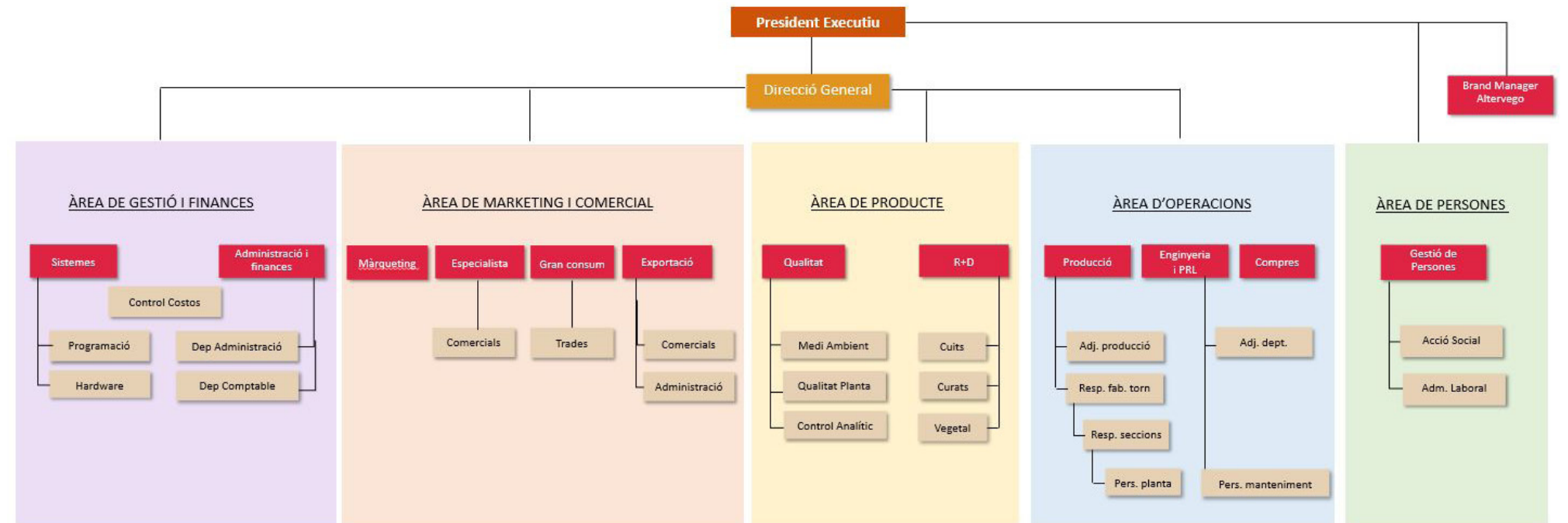
**Madrid**  
Av. Valdeparra, 27  
Edificio III, Nave 7  
28100 Alcobendas



**València**  
Av. dels  
Tramvies, 22  
46940 Manises



# Organigrama



## 1. Model de Negoci

- 1.1. Materialitat
- 1.2. Organització i entorn
- 1.3. Objectius estratègics
- 1.4. Infraestructures, materials i processos
- 1.5. Activitat comercial
- 1.6. Activitat promocional

## 2. Polítiques i Resultats

- 2.1. Polítiques internes
- 2.2. Polítiques en relació amb la cadena de subministraments
- 2.3. Polítiques en matèria mediambiental
- 2.4. Polítiques en qüestions socials i relatives al personal
- 2.5. Política en matèria de respecte pels drets humans
- 2.6. Política de lluita contra la corrupció i suborn
- 2.7. Polítiques sobre altres aspectes

## 3. Riscos i Oportunitats

## 4. Indicadors Claus KPI

## 5. Taula de Correspondència ENF

## 1. Model de Negoci

- 1.1. Materialitat
- 1.2. Organització i entorn
- 1.3. Objectius estratègics
- 1.4. Infraestructures, materials i processos
- 1.5. Activitat comercial
- 1.6. Activitat promocional

## 2. Polítiques i Resultats

- 2.1. Polítiques internes
- 2.2. Polítiques en relació amb la cadena de subministraments
- 2.3. Polítiques en matèria mediambiental
- 2.4. Polítiques en qüestions socials i relatives al personal
- 2.5. Política en matèria de respecte pels drets humans
- 2.6. Política de lluita contra la corrupció i suborn
- 2.7. Polítiques sobre altres aspectes

## 3. Riscos i Oportunitats

## 4. Indicadors Claus KPI

## 5. Taula de Correspondència ENF

# Història de l'empresa

## Fa més d'un segle va començar la història del que ara és La Selva

### 1917

La família Albertí funda una cansaladeria a Campllong, i es converteix en un referent a la zona.

### 1934

Es Crea 'La Flor Andaluza' a la població cordovesa d'El Carpio amb les instal·lacions més modernes de la zona, que aporta innovació tècnica i elabora productes autòctons.

### 1944

Incorporació del fill primogènit del fundador, Joaquim Albertí, que li dona un gran impuls, crea la marca La Selva i introdueix l'elaboració de pernil cuit.

### 1960

Dècada de gran expansió comercial. Ampliació de gamma d'embotits cuits i la distribució a tot l'Estat espanyol.

### 1987

La gerència passa a mans d'en Xavier Albertí, la tercera generació familiar, i es professionalitza l'empresa en tots els camps: R+D, qualitat, producció, comercial.

### 2000

Es porta a terme una important ampliació que inclou una sala blanca de gran dimensió, orientada al servei de producte llescat que es va imposant en el mercat.

### 2007

S'adquireix la marca comercial CARSODO, gran referent en el sector dels curats, que permet ampliar la gamma en aquest àmbit i facilita l'expansió en el mercat exterior.

### 2017

Celebració del centenari amb accions orientades a tots els col·lectius que l'ha fet possible.

### 2021

Neix Altervego, xarcuteria de base vegetal.

### 2024

Inici de l'activitat de la nova planta Altervego a Cassà de la Selva.

## 1. Model de Negoci

- 1.1. Materialitat
- 1.2. Organització i entorn
- 1.3. Objectius estratègics
- 1.4. Infraestructures, materials i processos
- 1.5. Activitat comercial
- 1.6. Activitat promocional

## 2. Polítiques i Resultats

- 2.1. Polítiques internes
- 2.2. Polítiques en relació amb la cadena de subministraments
- 2.3. Polítiques en matèria mediambiental
- 2.4. Polítiques en qüestions socials i relatives al personal
- 2.5. Política en matèria de respecte pels drets humans
- 2.6. Política de lluita contra la corrupció i suborn
- 2.7. Polítiques sobre altres aspectes

## 3. Riscos i Oportunitats

## 4. Indicadors Claus KPI

## 5. Taula de Correspondència ENF

# Les nostres marques

## Principals marques de l'empresa



## 1. Model de Negoci

- 1.1. Materialitat
- 1.2. Organització i entorn
- 1.3. Objectius estratègics
- 1.4. Infraestructures, materials i processos
- 1.5. Activitat comercial
- 1.6. Activitat promocional

## 2. Polítiques i Resultats

- 2.1. Polítiques internes
- 2.2. Polítiques en relació amb la cadena de subministraments
- 2.3. Polítiques en matèria mediambiental
- 2.4. Polítiques en qüestions socials i relatives al personal
- 2.5. Política en matèria de respecte pels drets humans
- 2.6. Política de lluita contra la corrupció i suborn
- 2.7. Polítiques sobre altres aspectes

## 3. Riscos i Oportunitats

## 4. Indicadors Claus KPI

## 5. Taula de Correspondència ENF

# Les nostres marques: La Selva

Marca prioritària que concentra els principals esforços de promoció i desenvolupament de Joaquim Albertí, S.A.

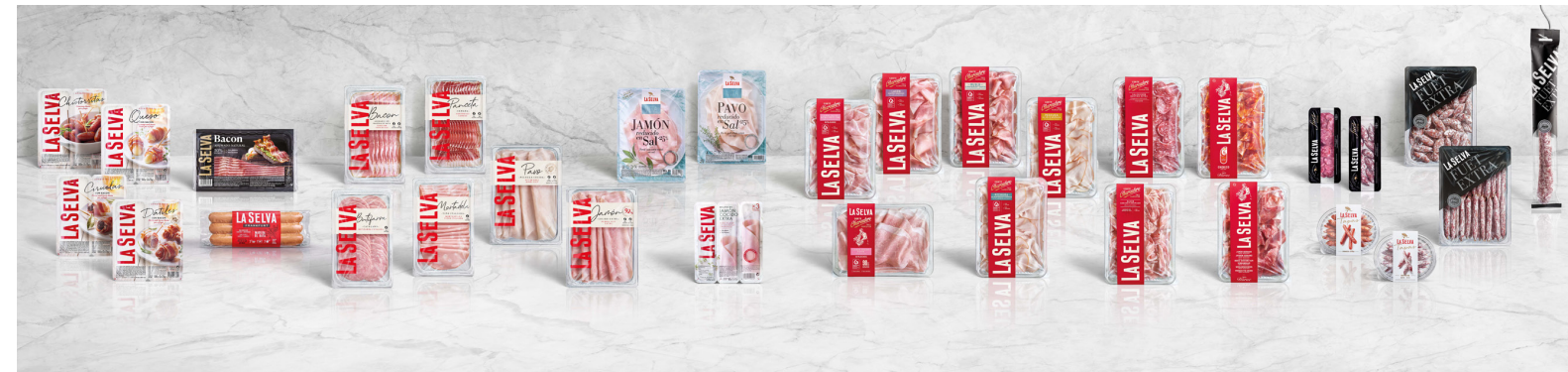
Centrada en una extensa gamma de productes cuits, principalment el pernil cuit, gall dindi i bacó, embotits curats autòctons i articles culinaris vinculats amb la xarcuteria. Tots ells diferenciats per la seva qualitat superior.

Dirigits als consumidors més exigents, amb la voluntat de ser el referent Premium.

Com a especialista de pernil cuit i gall dindi té una gamma molt extensa d'especialitats (pernil en llauna, pernil ibèric, pernil Gran La Selva Brasejat, pit de gall dindi reduït en sal...) i, tots ells lliures de al·lèrgens.



Productes al tall



Productes lliure servei

## 1. Model de Negoci

- 1.1. Materialitat
- 1.2. Organització i entorn
- 1.3. Objectius estratègics
- 1.4. Infraestructures, materials i processos
- 1.5. Activitat comercial
- 1.6. Activitat promocional

## 2. Polítiques i Resultats

- 2.1. Polítiques internes
- 2.2. Polítiques en relació amb la cadena de subministraments
- 2.3. Polítiques en matèria mediambiental
- 2.4. Polítiques en qüestions socials i relatives al personal
- 2.5. Política en matèria de respecte pels drets humans
- 2.6. Política de lluita contra la corrupció i suborn
- 2.7. Polítiques sobre altres aspectes

## 3. Riscos i Oportunitats

## 4. Indicadors Claus KPI

## 5. Taula de Correspondència ENF

# Les nostres marques: Gala

Marca que aglutina una gamma funcional i moderna de productes cuits en peça, majoritàriament el pernil cuit i el gall dindi, amb una qualitat adequada i uns atributs diferenciats.



**Gamma de productes GALA**

## 1. Model de Negoci

- 1.1. Materialitat
- 1.2. Organització i entorn
- 1.3. Objectius estratègics
- 1.4. Infraestructures, materials i processos
- 1.5. Activitat comercial
- 1.6. Activitat promocional

## 2. Polítiques i Resultats

- 2.1. Polítiques internes
- 2.2. Polítiques en relació amb la cadena de subministraments
- 2.3. Polítiques en matèria mediambiental
- 2.4. Polítiques en qüestions socials i relatives al personal
- 2.5. Política en matèria de respecte pels drets humans
- 2.6. Política de lluita contra la corrupció i suborn
- 2.7. Polítiques sobre altres aspectes

## 3. Riscos i Oportunitats

## 4. Indicadors Claus KPI

## 5. Taula de Correspondència ENF

# Les nostres marques: Carsodo

Marca centenària, fundada el 1895, referent en el mercat dels embotits curats. Com a productes emblemàtics, i fruit de l'experiència centenària, la llonganissa de pagès, de gust intens per la llarga curació, i el fuet són una mostra de l'àmplia col·lecció de productes curats. Els seus productes es comercialitzen tant en peça com en venda unitària.



## Gamma de productes CARSODO

## 1. Model de Negoci

- 1.1. Materialitat
- 1.2. Organització i entorn
- 1.3. Objectius estratègics
- 1.4. Infraestructures, materials i processos
- 1.5. Activitat comercial
- 1.6. Activitat promocional

## 2. Polítiques i Resultats

- 2.1. Polítiques internes
- 2.2. Polítiques en relació amb la cadena de subministraments
- 2.3. Polítiques en matèria mediambiental
- 2.4. Polítiques en qüestions socials i relatives al personal
- 2.5. Política en matèria de respecte pels drets humans
- 2.6. Política de lluita contra la corrupció i suborn
- 2.7. Polítiques sobre altres aspectes

## 3. Riscos i Oportunitats

## 4. Indicadors Claus KPI

## 5. Taula de Correspondència ENF

# Les nostres marques: AlterVego

Marca de recent creació per al desenvolupament d'elaborats de base principalment vegetal assimilables a embotits tradicionals, amb uns paràmetres de qualitat elevats, tant en l'àmbit nutricional com organolèptic.

**ALTERVEGO**  
XARCUTERIA VEGETARIANA  
**LA SELVA**



**Gamma de productes ALTERVEGO**

## 1. Model de Negoci

- 1.1. Materialitat
- 1.2. Organització i entorn
- 1.3. Objectius estratègics**
- 1.4. Infraestructures, materials i processos
- 1.5. Activitat comercial
- 1.6. Activitat promocional

## 2. Polítiques i Resultats

- 2.1. Polítiques internes
- 2.2. Polítiques en relació amb la cadena de subministraments
- 2.3. Polítiques en matèria mediambiental
- 2.4. Polítiques en qüestions socials i relatives al personal
- 2.5. Política en matèria de respecte pels drets humans
- 2.6. Política de lluita contra la corrupció i suborn
- 2.7. Polítiques sobre altres aspectes

## 3. Riscos i Oportunitats

## 4. Indicadors Claus KPI

## 5. Taula de Correspondència ENF

# 1.3. Objectius estratègics

## Definició d'objectius

LA SELVA té com a missió principal la fabricació i venda de productes carnis i vegetals de xarcuteria, i enfoca l'activitat mitjançant un model de gestió empresarial sostenible, eficient i rendible que aportï valor afegit a tots els grups d'interès i que generi riquesa i recursos mitjançant la creació de llocs de treball.

## Compromisos

Atendre la demanda dels nostres clients en tots els aspectes: qualitat i servei.

Treballar per minimitzar l'impacte mediambiental de LA SELVA en tot el seu procés, reduint els consums d'aigua i d'energia a fi de ser més sostenibles i treballant per a la reducció en la generació de residus.

Exigir dels nostres proveïdors els estàndards de qualitat marcats per LA SELVA establint relacions a llarg termini que consolidin el seu compromís en relació amb la sostenibilitat i eficiència. Alhora, traslladar i exigir-los el compromís en relació amb el benestar animal.

Donar plena satisfacció als membres de l'empresa, vetllant unes bones condicions de treball, uns sistemes de participació efectius, uns salaris dignes i la possibilitat de creixement personal.

Ser solidaris amb l'entorn social de comarca i de país, procurant contribuir-hi positivament, més enllà del que suposa la pròpia activitat econòmica.

Per tal d'enfortir les relacions amb tots els grups d'interès, fer de la transparència una eina de millora.

## Codi ètic

L'empresa disposa d'un codi ètic que vetlla per mantenir la integritat, l'honestat i el compliment de totes les normes legals i cíviques que regulen l'entorn empresarial i social com a divisa d'empresa. Aquest codi ètic va dirigit a totes les persones que treballen a JOAQUIM ALBERTÍ, S.A., amb independència de la modalitat contractual que determini la seva relació laboral, la posició que ocupin o el lloc en el qual exerceixin el seu treball. Totes les persones relacionades amb l'empresa tenen l'obligació de donar a conèixer als seus proveïdors l'existència d'aquest codi.



## 1. Model de Negoci

- 1.1. Materialitat
- 1.2. Organització i entorn
- 1.3. Objectius estratègics
- 1.4. Infraestructures, materials i processos
- 1.5. Activitat comercial
- 1.6. Activitat promocional

## 2. Polítiques i Resultats

- 2.1. Polítiques internes
- 2.2. Polítiques en relació amb la cadena de subministraments
- 2.3. Polítiques en matèria mediambiental
- 2.4. Polítiques en qüestions socials i relatives al personal
- 2.5. Política en matèria de respecte pels drets humans
- 2.6. Política de lluita contra la corrupció i suborn
- 2.7. Polítiques sobre altres aspectes

## 3. Riscos i Oportunitats

## 4. Indicadors Claus KPI

## 5. Taula de Correspondència ENF

# Objectius estratègics

## Estratègies i valors

El nostre compromís amb la societat es basa en cinc principis:

- La prioritització del benestar econòmic i satisfacció personal dels integrants de l'empresa.
- L'escrupolós respecte per l'ètica i el respecte personal en el desenvolupament de l'activitat empresarial.
- La voluntat d'entendre l'empresa com un ens no només econòmic, sinó també amb un compromís envers la sostenibilitat i el benefici social.
- La identificació i el suport al nostre entorn més immediat, de poble i comarca, així com de país.
- L'aportació a la nostra comunitat d'elaborats de qualitat, tant des d'un punt de vista nutritiu com gastronòmic.

## MISSIÓ

Som una empresa familiar d'alimentació especialitzada en l'elaboració de productes d'alta qualitat. Pretenem contribuir a la nutrició, salut i benestar de les **persones** mitjançant processos d'elaboració que respecten la naturalitat del producte i creen valor tant a la companyia com a la **societat**.

## VISIÓ

Ser una empresa **referent en el camp de la xarcuteria** prioritant els aspectes qualitatius per sobre dels quantitius. No perseguim créixer sinó guanyar en prestigi, rendibilitat i eficàcia en tots els àmbits i **aportar un balanç integral** (tant econòmic com social) **altament positiu**.

## VALORS

Entenem l'empresa no només com un ens econòmic sinó com un col·lectiu de **persones** i un motor de **progrés**.

De la nostra llarga trajectòria se'n desprèn una **identitat** que volem mantenir amb la màxima vitalitat, procurant fer les coses '**com cal**'.

des de **1917 TRADICIÓ:** som una empresa respectuosa amb el passat. Ens adaptem als temps actuals però conservant l'essència de com s'han fet les coses des dels inicis.



**RIGOR I PERSEVERANÇA:** ens agrada fer les coses ben fetes, sense estridències, amb regularitat i essent curosos en tots els àmbits d'activitat.



**HUMANITAT:** posem la persona per davant de tot. En primer lloc els membres directes de l'empresa però també el màxim respecte regeix la relació amb la xarxa de col·laboradors, els clients o el mateix consumidor.



**COMPROMÍS:** vetllem per una bona harmonia i esperit solidari dins l'equip i amb el nostre entorn social més immediat i del país, incidint si cal en aquells aspectes que considerem positius per al seu progrés.



**SOSTENIBILITAT:** venim del respecte a la naturalitat i procurem seguir avançant en el camí de la producció responsable, de manera que és aquest un element clau de les inversions i el desenvolupament dels nostres productes.

## 1. Model de Negoci

- 1.1. Materialitat
- 1.2. Organització i entorn
- 1.3. Objectius estratègics
- 1.4. Infraestructures, materials i processos**
- 1.5. Activitat comercial
- 1.6. Activitat promocional

## 2. Polítiques i Resultats

- 2.1. Polítiques internes
- 2.2. Polítiques en relació amb la cadena de subministraments
- 2.3. Polítiques en matèria mediambiental
- 2.4. Polítiques en qüestions socials i relatives al personal
- 2.5. Política en matèria de respecte pels drets humans
- 2.6. Política de lluita contra la corrupció i suborn
- 2.7. Polítiques sobre altres aspectes

## 3. Riscos i Oportunitats

## 4. Indicadors Claus KPI

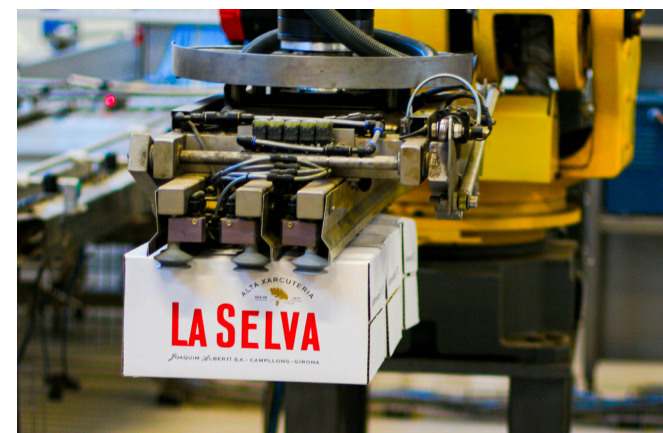
## 5. Taula de Correspondència ENF

# 1.4. Infraestructures, materials i processos

## Esquema de model de negoci

LA SELVA disposa d'unes instal·lacions per a la producció de més de 32.000 m<sup>2</sup>, adaptades a la normativa de la comunitat europea i amb rigorosos controls higiènics i sanitaris, per garantir un producte de qualitat als nostres clients.

De les instal·lacions podem destacar diferents seccions: producció d'embotits cuits, curats i vegetals, assecadors, llescats, expedicions i cambres de productes.



## 1. Model de Negoci

- 1.1. Materialitat
- 1.2. Organització i entorn
- 1.3. Objectius estratègics
- 1.4. Infraestructures, materials i processos
- 1.5. Activitat comercial
- 1.6. Activitat promocional

## 2. Polítiques i Resultats

- 2.1. Polítiques internes
- 2.2. Polítiques en relació amb la cadena de subministraments
- 2.3. Polítiques en matèria mediambiental
- 2.4. Polítiques en qüestions socials i relatives al personal
- 2.5. Política en matèria de respecte pels drets humans
- 2.6. Política de lluita contra la corrupció i suborn
- 2.7. Polítiques sobre altres aspectes

## 3. Riscos i Oportunitats

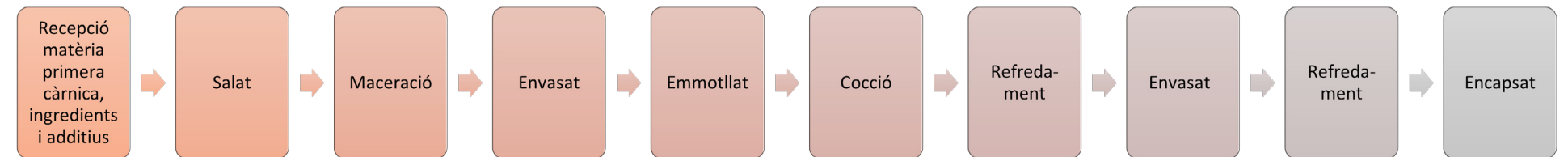
## 4. Indicadors Claus KPI

## 5. Taula de Correspondència ENF

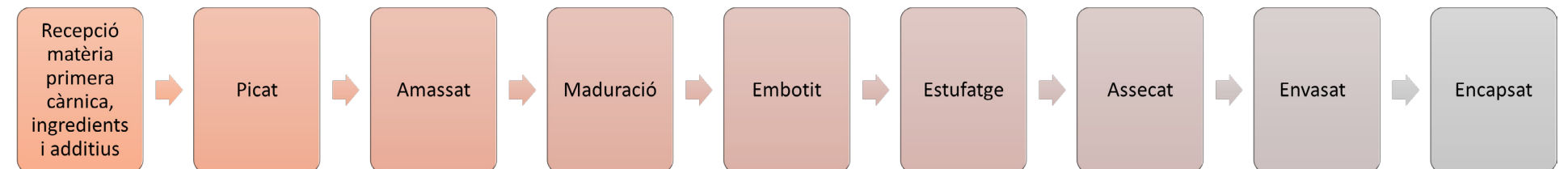
### Activitats i processos productius

LA SELVA està certificada segons les normes de seguretat alimentària IFS/BRC, que defineixen els estàndards internacionals d'alimentació, així s'assegura la presència en qualsevol mercat mundial.

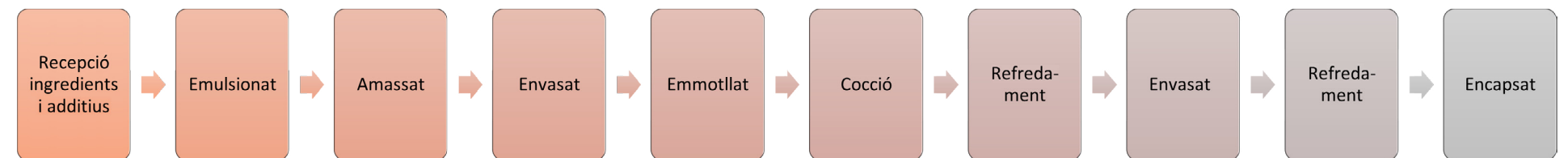
#### Diagrama flux productes cuits



#### Diagrama flux productes curats



#### Diagrama flux productes proteínics “vegetals”



## 1. Model de Negoci

- 1.1. Materialitat
- 1.2. Organització i entorn
- 1.3. Objectius estratègics
- 1.4. Infraestructures, materials i processos
- 1.5. Activitat comercial**
- 1.6. Activitat promocional

## 2. Polítiques i Resultats

- 2.1. Polítiques internes
- 2.2. Polítiques en relació amb la cadena de subministraments
- 2.3. Polítiques en matèria mediambiental
- 2.4. Polítiques en qüestions socials i relatives al personal
- 2.5. Política en matèria de respecte pels drets humans
- 2.6. Política de lluita contra la corrupció i suborn
- 2.7. Polítiques sobre altres aspectes

## 3. Riscos i Oportunitats

## 4. Indicadors Claus KPI

## 5. Taula de Correspondència ENF

# 1.5. Activitat comercial



La xifra de negoci de l'any 2023 va ser de 93 M€, la de 2024 ha estat de 99,9 M€. Hem seguit impulsant els canals especialista, retail i exportació.



Les xifres d'exportació tenen una evolució similar a la dels últims anys, havent estat un 23% l'any 2023 i un 21% l'any 2024 sobre el total de la xifra de negoci.

Segons destí	Percentatge 2024	Percentatge 2023
Espanya	79 %	77 %
Europa - EU	14 %	16 %
Amèrica	5,5 %	5,5 %
Àsia	1 %	1 %
Europa - No EU	0,5 %	0,5 %
<b>Total</b>	<b>100 %</b>	<b>100 %</b>

Segons marca	Percentatge 2024	Percentatge 2023
La Selva	64 %	62,5 %
Gala	8 %	9 %
Carsodo	10 %	9 %
Altervego	0,5 %	0,5 %
Altres	18 %	19 %
<b>Total</b>	<b>100 %</b>	<b>100 %</b>

Segons canal	Percentatge 2024	Percentatge 2023
Xarcuteria	38 %	41 %
Distrib. Moderna	60 %	57 %
Hostaleria	2 %	2 %
<b>Total</b>	<b>100 %</b>	<b>100 %</b>

Segons format	Percentatge 2024	Percentatge 2023
Peça al tall	35 %	36 %
Llescats/PVU	65 %	64 %
<b>Total</b>	<b>100 %</b>	<b>100 %</b>

## 1. Model de Negoci

- 1.1. Materialitat
- 1.2. Organització i entorn
- 1.3. Objectius estratègics
- 1.4. Infraestructures, materials i processos
- 1.5. Activitat comercial
- 1.6. Activitat promocional

## 2. Polítiques i Resultats

- 2.1. Polítiques internes
- 2.2. Polítiques en relació amb la cadena de subministraments
- 2.3. Polítiques en matèria mediambiental
- 2.4. Polítiques en qüestions socials i relatives al personal
- 2.5. Política en matèria de respecte pels drets humans
- 2.6. Política de lluita contra la corrupció i suborn
- 2.7. Polítiques sobre altres aspectes

## 3. Riscos i Oportunitats

## 4. Indicadors Claus KPI

## 5. Taula de Correspondència ENF

## 1.6. Activitat promocional

LA SELVA, durant l'any 2024 ha centrat la seva acció publicitària en diverses accions com són dues fires (l'Alimentària a Barcelona i SIAL a París) amb representació de les dues marques, i dues campanyes publicitàries: un spot retransmès a la TV i radio de Catalunya i retolacions en autobusos de Madrid.



# 2

## POLÍTIQUES I RESULTATS





## 1. Model de Negoci

- 1.1. Materialitat
- 1.2. Organització i entorn
- 1.3. Objectius estratègics
- 1.4. Infraestructures, materials i processos
- 1.5. Activitat comercial
- 1.6. Activitat promocional

## 2. Polítiques i Resultats

### 2.1. Polítiques internes

- 2.2. Polítiques en relació amb la cadena de subministraments
- 2.3. Polítiques en matèria mediambiental
- 2.4. Polítiques en qüestions socials i relatives al personal
- 2.5. Política en matèria de respecte pels drets humans
- 2.6. Política de lluita contra la corrupció i suborn
- 2.7. Polítiques sobre altres aspectes


## 3. Riscos i Oportunitats

## 4. Indicadors Claus KPI

## 5. Taula de Correspondència ENF

## 2.1. Polítiques internes

### Per a la consecució dels nostres objectius, LA SELVA desenvolupa un model de gestió ètica i responsable basat en:

1. Gestionar de forma ètica la nostra activitat diària basant-nos en els valors corporatius, el codi de conducta i el sistema de compliment.
  2. Desplegar un model propi, integral i sistèmic de gestió dels grups d'interès que implica:
    - La seva adequada identificació.
    - L'establiment de mecanismes estables de relació i eines d'escolta activa.
    - La prioritització dels assumptes que els són rellevants i contribueixin a la major creació de valor de la companyia.
    - La incorporació dels assumptes materials identificats en l'estratègia de la companyia i en els seus plans operatius.
    - El seguiment sistemàtic dels plans i objectius definits.
    - La comunicació i l'explicació de l'estat de situació i els assoliments.
  3. Identificar i gestionar de manera anticipada els potencials impactes de l'activitat, siguin de naturalesa econòmica, laboral, ètica, mediambiental o social, per aconseguir una activitat sostenible amb visió i perspectiva a llarg termini.
  4. Desenvolupar i desplegar el model de gestió basat en la millora contínua i l'excel·lència de tots els nostres processos i activitats.
- 

## 1. Model de Negoci

- 1.1. Materialitat
- 1.2. Organització i entorn
- 1.3. Objectius estratègics
- 1.4. Infraestructures, materials i processos
- 1.5. Activitat comercial
- 1.6. Activitat promocional

## 2. Polítiques i Resultats

- 2.1. Polítiques internes
- 2.2. Polítiques en relació amb la cadena de subministraments
- 2.3. Polítiques en matèria mediambiental
- 2.4. Polítiques en qüestions socials i relatives al personal
- 2.5. Política en matèria de respecte pels drets humans
- 2.6. Política de lluita contra la corrupció i suborn
- 2.7. Polítiques sobre altres aspectes

## 3. Riscos i Oportunitats

## 4. Indicadors Claus KPI

## 5. Taula de Correspondència ENF

## Consell d'Administració

LA SELVA es gestiona per un consell d'administració format per tres persones: Xavier Albertí Oriol, Roser Menció Carreras i David Molas Albertí. Per tal de promoure una cultura de transparència i bon govern s'apliquen amb caràcter general les mesures següents:

Pla d'igualtat, protocols d'assetjament, codi de conducta, Compliance, gestió de riscos, canal de denúncies.

El Consell d'Administració no rep cap retribució per aquest concepte.

## Comitè d'empresa

A l'empresa LA SELVA hi ha un comitè d'empresa constituït per dos sindicats (UGT i Domum Laboral).

Algunes de les persones que formen part d'aquest comitè també són els membres de la Comissió d'Igualtat i del Comitè de Prevenció, i també hi ha dos delegats sindicals.

El diàleg social està basat en una comunicació fluida i permanent amb tot el personal de l'empresa i també a través del Comitè, que s'encarrega de negociar, informar i consultar al personal.

En tot moment es respecta la llibertat d'associació i el dret a la negociació col·lectiva a través de la lliure afiliació a sindicats i comitès d'empresa i delegats de personal lliurement escollits mitjançant els procediments legals establerts de convocatòria d'eleccions sindicals. Els sindicats amb representació a l'empresa són UGT (amb majoria i presidència) i DOMUM LABORAL.

## 1. Model de Negoci

- 1.1. Materialitat
- 1.2. Organització i entorn
- 1.3. Objectius estratègics
- 1.4. Infraestructures, materials i processos
- 1.5. Activitat comercial
- 1.6. Activitat promocional

## 2. Polítiques i Resultats

- 2.1. Polítiques internes
- 2.2. Polítiques en relació amb la cadena de subministraments
- 2.3. Polítiques en matèria mediambiental
- 2.4. Polítiques en qüestions socials i relatives al personal
- 2.5. Política en matèria de respecte pels drets humans
- 2.6. Política de lluita contra la corrupció i suborn
- 2.7. Polítiques sobre altres aspectes

## 3. Riscos i Oportunitats

## 4. Indicadors Claus KPI

## 5. Taula de Correspondència ENF

# Pla d'igualtat

Les empreses han de respectar la igualtat de tracte i oportunitat en l'àmbit laboral, segons la Llei orgànica 03/2007, de 22 de març, per a la igualtat efectiva de dones i homes.

Per això, LA SELVA:

1. Declara el seu compromís en l'establiment i desenvolupament de polítiques que integrin la igualtat de tracte i oportunitats entre homes i dones, sense discriminar directament o indirectament per raó de sexe, així com en el foment de mesures per aconseguir la igualtat real en tots i cada un dels àmbits en què es desenvolupa la seva activitat.
2. Assumeix el principi d'igualtat d'oportunitat entre dones i homes, atenent de forma especial a la discriminació indirecta (situació en què una disposició, criteri o pràctica aparentment neutres posa una persona d'un sexe en desavantatge particular respecte a les persones de l'altre sexe).
3. Conscient de la importància de l'establiment del Pla d'igualtat, es compromet a dur a terme les mesures i els objectius d'aquest Pla amb els mitjans i les persones previstes per a això, amb la màxima diligència i bon fer, amb l'objectiu d'evitar qualsevol tipus de discriminació laboral entre homes i dones, i aconseguir així una situació equilibrada entre ambdós sexes.

Aquest Pla el subscriu la representació de l'empresa i la Comissió d'Igualtat, formats per Gerència, responsable de l'Àrea de Persones, responsable de Gestió de Persones i tres membres del Comitè d'Empresa.

Per arribar als objectius establerts, l'empresa actua en les àrees següents:

- Formació
- Llenguatge no sexista
- Selecció i contractació de personal
- Mesures implementades per millorar la conciliació de la vida personal i laboral
- Adopció de mesures de PRL amb perspectiva de gènere
- Igualtat retributiva entre homes i dones
- Salut laboral
- Violència de gènere



## 1. Model de Negoci

- 1.1. Materialitat
- 1.2. Organització i entorn
- 1.3. Objectius estratègics
- 1.4. Infraestructures, materials i processos
- 1.5. Activitat comercial
- 1.6. Activitat promocional

## 2. Polítiques i Resultats

- 2.1. Polítiques internes
- 2.2. Polítiques en relació amb la cadena de subministraments
- 2.3. Polítiques en matèria mediambiental
- 2.4. Polítiques en qüestions socials i relatives al personal
- 2.5. Política en matèria de respecte pels drets humans
- 2.6. Política de lluita contra la corrupció i suborn
- 2.7. Polítiques sobre altres aspectes

## 3. Riscos i Oportunitats

## 4. Indicadors Claus KPI

## 5. Taula de Correspondència ENF

# Protocol d'actuació davant assetjament laboral, moral o sexual

LA SELVA creu absolutament necessari que el seu entorn de treball respecti els principis de dignitat personal i d'igualtat en relació amb tots els seus treballadors i treballadores. Per la seva banda, el personal té l'obligació de tractar totes les persones amb les quals es relacionen per motius laborals, de manera respectuosa.

D'acord amb aquests principis, la direcció de l'empresa declara que l'assetjament sexual i l'assetjament per raó de sexe no seran tolerats sota cap circumstància.

Per aquest motiu tenim un protocol que pretén protegir els treballadors i treballadores de LA SELVA de possibles situacions d'assetjament entre ells o elles.

També es considerarà assetjament sexual si afecta una persona externa, però vinculada d'alguna manera a l'empresa per raó de la seva feina: clientela o personal de les empreses clientes (inclòs el personal de treball temporal), proveïdors/ores...

Com a premissa, l'empresa té la responsabilitat de garantir als seus treballadors i treballadores un entorn de treball segur, digne i productiu i sempre donarà suport a les persones que puguin estar afectades per comportaments d'assetjament.

# Codi de conducta

LA SELVA sempre ha procurat mantenir la integritat, l'honestedat i el compliment de totes les normes legals i cíviques que regulen l'entorn empresarial i social com a divisa d'empresa.

Tenint en compte l'activitat de la nostra empresa, l'èxit a llarg termini del nostre negoci depèn molt del compliment d'aquests principis i normes, per la qual cosa és molt important que tot l'equip humà conegui i visqui d'acord amb aquests principis. Si som capaços d'assumir-los com a propis, podrem crear i transmetre valor per a tenir futur.

El nostre èxit està molt lligat a la nostra reputació i és responsabilitat de tots fomentar-la i protegir-la. Actuar amb honradesa i integritat és protegir la imatge i la reputació de la nostra empresa. Volem mantenir un lloc on treballar i estar orgullosos del que fem.

El personal ha de ser conscient que fem el correcte, és a dir, actuar segons els nostres principis i valors, i tractar cadascun de nosaltres, els nostres socis/sòcies, proveïdors/ores, clientela i consumidors/ores, de manera justa i amb dignitat.

Per a la nostra empresa, el codi de conducta és un mitjà important que ens ajudarà a complir els nostres principis i a prendre les decisions èticament. És la manera d'obtenir resposta a moltes preguntes diàries, i per això, el codi de conducta pretén abastar el màxim de possibles situacions que puguin tenir lloc.

Podem dir que els nostres principis de comportament ètic són:



- Bona fe
- Respecte
- Honestedat
- Confidencialitat

I els nostres principis de comportament professional són:



- Passió pel client
- Actitud d'equip
- Desenvolupament professional
- Gestió eficient
- Cura reputacional

## 1. Model de Negoci

- 1.1. Materialitat
- 1.2. Organització i entorn
- 1.3. Objectius estratègics
- 1.4. Infraestructures, materials i processos
- 1.5. Activitat comercial
- 1.6. Activitat promocional

## 2. Polítiques i Resultats

- 2.1. Polítiques internes
- 2.2. Polítiques en relació amb la cadena de subministraments
- 2.3. Polítiques en matèria mediambiental
- 2.4. Polítiques en qüestions socials i relatives al personal
- 2.5. Política en matèria de respecte pels drets humans
- 2.6. Política de lluita contra la corrupció i suborn
- 2.7. Polítiques sobre altres aspectes

## 3. Riscos i Oportunitats

## 4. Indicadors Claus KPI

## 5. Taula de Correspondència ENF

# Compliance i gestió de riscos

LA SELVA disposa d'un sistema de Compliance, que s'ha elaborat d'acord amb un mapa de riscos i protocols de prevenció i detecció de delictes, per tal de prevenir els fraus i la corrupció.

Per aquest motiu hi ha designat un òrgan amb poders autònoms denominat Comitè Compliance per tal d'assegurar la independència i autonomia respecte a altres òrgans de l'empresa.

Els codis de conducta, normatives i disposicions que es deriven del sistema Compliance vinculen totes les persones que individualment o a través d'un òrgan de l'empresa, així com terceres persones professionalment vinculades a LA SELVA, prenen decisions que afecten el funcionament de la Societat i determinen la direcció i les activitats que l'empresa porta a terme.

# Canal de denúncies

Per tal de comunicar qualsevol possible incompliment del codi de conducta que es pugui detectar s'ha creat un correu electrònic:



Aquest correu el gestiona el Comitè Compliance, es mantindrà sempre la confidencialitat i està expressament determinat que no es prendran represàlies contra qualsevol que de bona fe utilitzi el correu per denunciar una possible vulneració del codi de conducta.

El comitè té l'obligació d'investigar qualsevol denúncia rebuda i n'emetrà un informe que s'incorporarà al Llibre de Registre a tal efecte, instant la direcció de LA SELVA a aplicar les sancions corresponents si es dona el cas.

# 2.2. Polítiques en relació amb la cadena de subministraments

En el codi ètic LA SELVA té establerts els mínims que es requereixen per formar part de la cadena de subministraments i que s'espera que el proveïdor compleixi i faci complir alhora a la seva pròpia cadena de subministraments.

Aquesta verificació comporta un procés d'homologació en el qual hi ha un requeriment de dades, complementació de qüestionaris, i verificació dels processos si la matèria primera ho requereix en les instal·lacions del proveïdor.

Per a les feines d'empreses contractistes en les nostres instal·lacions es requereix igualment informació i els requisits establerts per a prevenció i seguretat en els procediments corresponents.

## HOMOLOGACIONS DE PROVEÏDORS PROCÉS PRODUCTIU

	2024	2023
Carn	0	4
Tripes	2	0
Altres productes	0	0
Ingredients	4	2
Envasos i embalatges	3	2
<b>Total</b>	<b>9</b>	<b>8</b>

(\*) A més de l'homologació inicial d'un proveïdor, es fa una revisió i seguiment documental anual.

## 1. Model de Negoci

- 1.1. Materialitat
- 1.2. Organització i entorn
- 1.3. Objectius estratègics
- 1.4. Infraestructures, materials i processos
- 1.5. Activitat comercial
- 1.6. Activitat promocional

## 2. Polítiques i Resultats

- 2.1. Polítiques internes
- 2.2. Polítiques en relació amb la cadena de subministraments
- 2.3. Polítiques en matèria mediambiental**
- 2.4. Polítiques en qüestions socials i relatives al personal
- 2.5. Política en matèria de respecte pels drets humans
- 2.6. Política de lluita contra la corrupció i suborn
- 2.7. Polítiques sobre altres aspectes

## 3. Riscos i Oportunitats

## 4. Indicadors Claus KPI

## 5. Taula de Correspondència ENF

## 2.3. Polítiques en matèria mediambiental

**Sempre ha estat una característica definitòria de la nostra empresa la vocació per a la qualitat i el respecte al medi ambient.**

Per assolir aquest doble objectiu, LA SELVA considera essencial, en tot el context de l'organització:

- Actuar amb criteris ètics en el desenvolupament de l'activitat.
- Garantir la seguretat alimentària i complir amb tots els requeriments en matèria legal i altres requisits.
- Implicar plenament tot el personal integrant de l'empresa en aquesta comesa, apostant per una cultura de la seguretat alimentària de tot els treballadors, i inculcar els valors de la qualitat i la sostenibilitat.
- Vetllar per unes òptimes condicions higièniques de les instal·lacions i el personal.
- Vetllar per la seguretat en el treball.
- Invertir en tecnologia i fomentar la millora contínua.
- Fomentar la comunicació amb el client i garantir els seus requeriments.
- Cuidar l'entorn natural i fomentar les mesures de racionalitat energètica i de consums, fent un ús sostenible dels recursos naturals i prevenint la contaminació.
- Evitar el malbaratament dels aliments, com a premissa ètica que va més enllà del mer efecte econòmic.
- Preservar la naturalitat del producte i investigar en la línia de productes el màxim de respectuosos amb la sostenibilitat.
- Prioritzar el consum de carns amb certificació de benestar animal i ecològiques i obrir-se al desenvolupament d'embotits amb base no càrnia.
- Actuar en pro de la millora contínua en la gestió ambiental, en tota la seva amplitud.
- Posar particularment molt d'èmfasi en la reducció del consum d'envasos plàstics.

LA SELVA, en matèria mediambiental, compta amb la ISO 14001.

Fer esment que no s'han identificat incompliments de les lleis o normatives vigents en matèria de medi ambient.

## 1. Model de Negoci

- 1.1. Materialitat
- 1.2. Organització i entorn
- 1.3. Objectius estratègics
- 1.4. Infraestructures, materials i processos
- 1.5. Activitat comercial
- 1.6. Activitat promocional

## 2. Polítiques i Resultats

- 2.1. Polítiques internes
- 2.2. Polítiques en relació amb la cadena de subministraments
- 2.3. Polítiques en matèria mediambiental
- 2.4. Polítiques en qüestions socials i relatives al personal
- 2.5. Política en matèria de respecte pels drets humans
- 2.6. Política de lluita contra la corrupció i suborn
- 2.7. Polítiques sobre altres aspectes

## 3. Riscos i Oportunitats

## 4. Indicadors Claus KPI

## 5. Taula de Correspondència ENF

# Certificacions

LA SELVA disposa de diferents certificacions relatives a la qualitat, producte, seguretat alimentària i gestió que garanteixen tant la traçabilitat com la qualitat final del producte, refermant la importància que té per a l'empresa la salut i la seguretat alimentària dels consumidors.

A continuació detallem les principals certificacions obtingudes.



# Economia circular i gestió de residus

En l'aspecte dels residus i l'economia circular, LA SELVA, a part de l'aportació a l'organització Ecoembes, treballa constantment en la minimització dels embalatges i els seus pesos, garantint qualitat del producte i la seva manipulació.



Tots els residus generats a la planta de producció es deriven a un gestor de residus i en els seus contenidors específics segons el tipus de materials. Les pautes per a la minimització de residus són:



**REDUIR** Evitar la utilització de productes innecessaris.

**RECUPERAR** Allargar la vida útil dels objectes.

**REUTILITZAR** Si és possible, donar altres utilitats als objectes per al seu reaprofitament.

**RECICLAR** Separar selectivament els residus per tal que es puguin tornar a utilitzar per fabricar nous productes.

Per al tractament de l'aigua residual es compta amb una depuradora que a més té subscrit un conveni amb l'Administració local per tal de depurar les aigües del poble.

## 1. Model de Negoci

- 1.1. Materialitat
- 1.2. Organització i entorn
- 1.3. Objectius estratègics
- 1.4. Infraestructures, materials i processos
- 1.5. Activitat comercial
- 1.6. Activitat promocional

## 2. Polítiques i Resultats

- 2.1. Polítiques internes
- 2.2. Polítiques en relació amb la cadena de subministraments
- 2.3. Polítiques en matèria mediambiental**
- 2.4. Polítiques en qüestions socials i relatives al personal
- 2.5. Política en matèria de respecte pels drets humans
- 2.6. Política de lluita contra la corrupció i suborn
- 2.7. Polítiques sobre altres aspectes

## 3. Riscos i Oportunitats

## 4. Indicadors Claus KPI

## 5. Taula de Correspondència ENF

# Generació de residus

**Segons la tipologia, els residus generats han estat majoritàriament No perillosos.**

En el procés productiu de LA SELVA, es generen subproductes d'origen animal no destinats al consum humà, per a aquests productes es disposa de contenidors per al seu emmagatzematge, així com un sistema de recollida especial. N'adjuntem detall del sistema de tractament:

Volum de Residus (t)	Any 2024		Any 2023	
	Peril·losos	No Peril·losos	Peril·losos	No Peril·losos
Mètode d'Eliminació				
Reutilització		159,52		14,18
Reciclatge		215,92		208,84
Compostatge		517,74		457,78
Recuperació	0,03	68,62	0,07	55,08
Incineració				
Abocador		26,78		7,52
Altres	1,25		0,38	0,10
<b>Totals</b>	<b>1,28</b>	<b>988,58</b>	<b>0,45</b>	<b>743,50</b>

## 1. Model de Negoci

- 1.1. Materialitat
- 1.2. Organització i entorn
- 1.3. Objectius estratègics
- 1.4. Infraestructures, materials i processos
- 1.5. Activitat comercial
- 1.6. Activitat promocional

## 2. Polítiques i Resultats

- 2.1. Polítiques internes
- 2.2. Polítiques en relació amb la cadena de subministraments
- 2.3. Polítiques en matèria mediambiental
- 2.4. Polítiques en qüestions socials i relatives al personal
- 2.5. Política en matèria de respecte pels drets humans
- 2.6. Política de lluita contra la corrupció i suborn
- 2.7. Polítiques sobre altres aspectes

## 3. Riscos i Oportunitats

## 4. Indicadors Claus KPI

## 5. Taula de Correspondència ENF

# Utilització sostenible dels recursos

## Consum de matèries primeres

El control dels consums de matèries primeres per a l'elaboració dels productes finals és a la fi de vital importància per a un estalvi en els costos del procés de producció i per això LA SELVA té establert un sistema de control destinat a minimitzar el malbaratament de matèria primera.

El principals productes emprats per a l'elaboració dels embotits i el seu consum els podem classificar en:

Consum de Matèries Primeres (t)	Quantitat 2024	Quantitat 2023
Carn fresca o congelada	12.513	11.736
Additius alimentaris	1.111	1.115
Embalatge de cartró	685	839
Fruites	65	125
Envasos metàl·lics	35	65
Envasos de vidre	386	342
Embalatges i envasos de plàstic	428	385
Detergents i productes per a tractament aigües	146	152
<b>TOTAL</b>	<b>15.369</b>	<b>14.759</b>

## 1. Model de Negoci

- 1.1. Materialitat
- 1.2. Organització i entorn
- 1.3. Objectius estratègics
- 1.4. Infraestructures, materials i processos
- 1.5. Activitat comercial
- 1.6. Activitat promocional

## 2. Polítiques i Resultats

- 2.1. Polítiques internes
- 2.2. Polítiques en relació amb la cadena de subministraments
- 2.3. Polítiques en matèria mediambiental
- 2.4. Polítiques en qüestions socials i relatives al personal
- 2.5. Política en matèria de respecte pels drets humans
- 2.6. Política de lluita contra la corrupció i suborn
- 2.7. Polítiques sobre altres aspectes

## 3. Riscos i Oportunitats

## 4. Indicadors Claus KPI

## 5. Taula de Correspondència ENF

# Utilització sostenible dels recursos

## Accions contra el malbaratament d'aliments

Una preocupació constant de LA SELVA és la lluita contra el malbaratament d'aliments que es produeix. La organització ha continuat aplicant accions enfocades a totes les etapes del producte, des de la producció fins a la distribució i el consum sostenibles. Aquestes s'han abordat tant a nivell de prevenció com a nivell de la reutilització dels subproductes que es generen de manera inevitable.

- Implementació de projectes per la reducció de minves productives.
- Control exhaustiu de les dates de caducitat i consums preferents.
- Valorització dels subproductes generats.
- Ajust dels nivells de producció a les projeccions de la demanda mitjançant el recolzament de la tecnologia.
- Treball i col·laboració amb entitats sense ànim de lucre per contribuir a la comunitat. Durant el 2024 s'han donat més de 4.700 kg de producte a Banc els Aliments.
- 900 kg en donacions a actes esportius, esdeveniments culturals i a diferents *stakeholders* de l'empresa.

## Aigua

L'aigua és un recurs escàs i LA SELVA té entre els seus objectius anuals la reducció del consum d'aigua com a projecte de sostenibilitat.

L'empresa ha adoptat mesures de control quant a la neteja de les instal·lacions i equips:

- Control de fugues en els conductes i en la maquinària utilitzada per a la neteja.
- Utilització de broquets de baix consum.
- Verificació del correcte funcionament dels túnels de rentat.
- Calibratge dels equips de neteja.
- Augment de les neteges en sec.

El consum d'aigua mesurat directament dels comptadors en m<sup>3</sup> ha estat:

2024	2023
110.198 m <sup>3</sup>	123.654 m <sup>3</sup>



## 1. Model de Negoci

- 1.1. Materialitat
- 1.2. Organització i entorn
- 1.3. Objectius estratègics
- 1.4. Infraestructures, materials i processos
- 1.5. Activitat comercial
- 1.6. Activitat promocional

## 2. Polítiques i Resultats

- 2.1. Polítiques internes
- 2.2. Polítiques en relació amb la cadena de subministraments
- 2.3. Polítiques en matèria mediambiental
- 2.4. Polítiques en qüestions socials i relatives al personal
- 2.5. Política en matèria de respecte pels drets humans
- 2.6. Política de lluita contra la corrupció i suborn
- 2.7. Polítiques sobre altres aspectes

## 3. Riscos i Oportunitats

## 4. Indicadors Claus KPI

## 5. Taula de Correspondència ENF

### Energia

LA SELVA pel que fa a l'aspecte energètic ha implementat diferents mesures de control per optimitzar el consum d'energia:

- Caldera de biomassa per a la generació de vapor d'aigua i aigua calenta per al procés productiu. Aquest sistema de generació d'energia té avantatges respecte d'altres formes de generació d'energia:
  - > És una font d'energia inesgotable.
  - > En el procés de generació els nivells de contaminació ambiental són molt baixos.
  - > L'ús de la biomassa té un efecte positiu sobre la neteja dels boscos ja que redueix el risc d'incendis.
  - > Ajuda a disminuir la dependència dels combustibles fòssils.
  - > És més eficient que les de gas i gasoil.
- Instal·lació de variadors de freqüència en la maquinària que ho permet.
- Substitució d'il·luminàries convencionals per llums led.
- Instal·lació d'un software de monitorització energètica a temps real amb sectorització de línies de consum elèctric per analitzar el funcionament de la maquinària.

Consum elèctric extret de les factures del subministrador:

2024	2023
13.677 MW	12.703 MW

A principis de l'any 2023 es va posar en marxa la instal·lació fotovoltaica de plaques solar amb una superfície de 900 m<sup>2</sup> i 460 mòduls, amb un estalvi previst de CO<sub>2</sub> de 100.000 kg i una generació prevista de 260.000 kWh.

La generació d'energia de l'any 2023 va ser de 232.663 kWh i es va iniciar a finals de febrer, mentre que la d'aquest any 2024 ha estat de 228.732 kWh (reducció per tema climatològic).

Consum elèctric total:

2024 TOTAL AMB FOTOVOLTAICA	2023 TOTAL
13.905 MW	12.935 MW

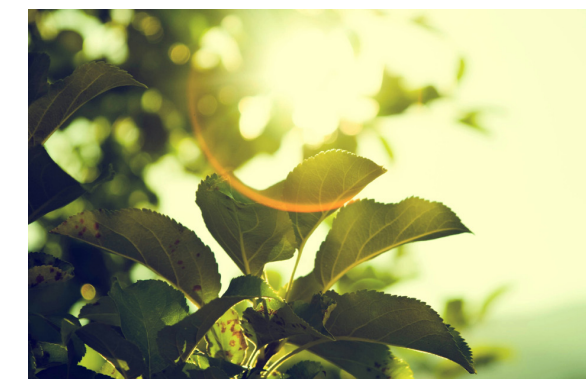
Combustible vehicles:

2024	Diesel		Gasolina	
	Litres	Import	Litres	Import
Turisme	9.252,41	11.223,95	29.539,47	41.019,19
Furgoneta/Camió	14.739,82	18.730,74		
Total	23.992,23	29.954,69	29.539,47	41.019,19

Consum estella forestal extret de les factures del subministrador:

2024	2023
3.275 t	3.093 t

El consum d'estella s'ha vist incrementat per l'augment de quilos fabricats, la modificació de processos productius i el sistema de neteja i la minva en la qualitat mateixa de l'estella, principalment per una major humitat.



## 1. Model de Negoci

- 1.1. Materialitat
- 1.2. Organització i entorn
- 1.3. Objectius estratègics
- 1.4. Infraestructures, materials i processos
- 1.5. Activitat comercial
- 1.6. Activitat promocional

## 2. Polítiques i Resultats

- 2.1. Polítiques internes
- 2.2. Polítiques en relació amb la cadena de subministraments
- 2.3. Polítiques en matèria mediambiental
- 2.4. Polítiques en qüestions socials i relatives al personal
- 2.5. Política en matèria de respecte pels drets humans
- 2.6. Política de lluita contra la corrupció i suborn
- 2.7. Polítiques sobre altres aspectes

## 3. Riscos i Oportunitats

## 4. Indicadors Claus KPI

## 5. Taula de Correspondència ENF

## Canvi climàtic

Les qüestions mediambientals tenen per a LA SELVA una important rellevància i entenem que els esforços per aconseguir un model de negoci eficient, sostenible i transparent en el qual els recursos s'utilitzin de forma racional sota paràmetres mediambientals i economia circular basada en la reducció, recuperació i reutilització és un aspecte fonamental.

Els paràmetres d'emissió de gasos, compostos orgànics volàtils, partícules, així com els límits estan establerts i regulats per la legislació mediambiental supeditada als controls que periòdicament fa l'administració corresponent. S'adjunta el càlcul d'emissions corresponent a l'exercici:

### EMISSIONS EXERCICI 2024

Classificació d'acord ISO 14064-1:2018	GEH t CO <sub>2</sub> eq	CO <sub>2</sub> tCO <sub>2</sub>	CH <sub>4</sub> t CO <sub>2</sub> eq	N <sub>2</sub> O t CO <sub>2</sub> eq	HFC's t CO <sub>2</sub> eq	PFC's t CO <sub>2</sub> eq	SF <sub>6</sub> t CO <sub>2</sub> eq	NF <sub>3</sub> t CO <sub>2</sub> eq
Combustió Fonts Fixes (Inclou CH <sub>4</sub> i N <sub>2</sub> O de la Combustió de la Biomassa)	9.857.148,00		42,76889	55,80259				
Combustió Fonts Mòbils (Transport)	16.944.646,00	168.291,77	0,24460	0,91009				
Fugitives	74.686.400,00				746,86400			
<b>Total Directes</b>	<b>1.014,88194</b>	<b>168.291,77</b>	<b>43,01349</b>	<b>56,71268</b>	<b>746,86400</b>			
Combustió de la Biomassa (Informativa Pel CO <sub>2</sub> Biogènic)	5721,73056	5721,73056						

### Emissions Indirectes

	GEH t CO <sub>2</sub> eq
Energia adquirida	369,27131
Serveis utilitzats. Consum d'Aigua	56,96745
<b>Total Indirectes</b>	<b>426,23876</b>
<b>Emissions GEH Totals (Directes + Indirectes)</b>	<b>1.441,12070</b>

### Emissions per quilo produït

2024	0,000159640
------	-------------

## 1. Model de Negoci

- 1.1. Materialitat
- 1.2. Organització i entorn
- 1.3. Objectius estratègics
- 1.4. Infraestructures, materials i processos
- 1.5. Activitat comercial
- 1.6. Activitat promocional

## 2. Polítiques i Resultats

- 2.1. Polítiques internes
- 2.2. Polítiques en relació amb la cadena de subministraments
- 2.3. Polítiques en matèria mediambiental
- 2.4. Polítiques en qüestions socials i relatives al personal
- 2.5. Política en matèria de respecte pels drets humans
- 2.6. Política de lluita contra la corrupció i suborn
- 2.7. Polítiques sobre altres aspectes

## 3. Riscos i Oportunitats

## 4. Indicadors Claus KPI

## 5. Taula de Correspondència ENF

### EMISSIONS EXERCICI 2023

Classificació d'acord ISO 14064-1:2018	GEH t CO <sub>2</sub> eq	CO <sub>2</sub> tCO <sub>2</sub>	CH <sub>4</sub> t CO <sub>2</sub> eq	N <sub>2</sub> O t CO <sub>2</sub> eq	HFC's t CO <sub>2</sub> eq	PFC's t CO <sub>2</sub> eq	SF <sub>6</sub> t CO <sub>2</sub> eq	NF <sub>3</sub> t CO <sub>2</sub> eq
Combustió Fonts Fixes (Inclou CH <sub>4</sub> i N <sub>2</sub> O de la Combustió de la Biomassa)	91,67652		40,51830	51,15822				
Combustió Fonts Mòbils (Transport)	98,78605	98,01655	0,12877	0,64073				
Fugitives	2.214,13300				2.214,13300			
<b>Total Directes</b>	<b>2.404,59557</b>	<b>98,01655</b>	<b>40,64707</b>	<b>56,58552</b>	<b>2.214,13300</b>			
Combustió de la Biomassa (Informativa Pel CO <sub>2</sub> Biogènic)	5.404,08960	5.404,08960						

Emissions Indirectes	
	GEH t CO <sub>2</sub> eq
Energia adquirida	543,73434
Serveis utilitzats. Consum d'Aigua	47,60679
<b>Total Indirectes</b>	<b>591,34113</b>
<b>Emissions GEH Totals (Directes + Indirectes)</b>	<b>2.995,93670</b>

Emissions per quilo produït	
2023	0,000234089

Els principals punts de millora en els que centrem els esforços els detalllem a continuació:

- Incrementar l'ús d'energies renovables i l'eficiència energètica.
- Reduir la dependència dels combustibles fòssils..
- Implementació de polítiques de gestió per fomentar la reducció de la generació de residus..
- Promoure la conscienciació ambiental en el personal de l'empresa amb formació.

## 1. Model de Negoci

- 1.1. Materialitat
- 1.2. Organització i entorn
- 1.3. Objectius estratègics
- 1.4. Infraestructures, materials i processos
- 1.5. Activitat comercial
- 1.6. Activitat promocional

## 2. Polítiques i Resultats

- 2.1. Polítiques internes
- 2.2. Polítiques en relació amb la cadena de subministraments
- 2.3. Polítiques en matèria mediambiental
- 2.4. Polítiques en qüestions socials i relatives al personal
- 2.5. Política en matèria de respecte pels drets humans
- 2.6. Política de lluita contra la corrupció i suborn
- 2.7. Polítiques sobre altres aspectes

## 3. Riscos i Oportunitats

## 4. Indicadors Claus KPI

## 5. Taula de Correspondència ENF

### Mesures de prevenció respecte de la contaminació

Es porten a terme accions per reduir el soroll i la contaminació lumínica de les nostres instal·lacions, amb l'objectiu de minimitzar l'impacte en les àrees locals.

La Societat segueix les regulacions estatals aplicables en totes les instal·lacions per garantir la minimització de l'impacte de la contaminació atmosfèrica, del soroll i la contaminació lumínica.

El soroll generat en l'activitat desenvolupada per la Societat procedeix de l'activitat en general, dels equips de fred i aire, principalment. Tenint en compte la ubicació de les instal·lacions, no se superen els límits establerts de soroll.

No existeixen provisions i contingències de naturalesa mediambiental, ni compensacions a rebre de tercers ni obligacions de reparació del medi ambient a llarg termini.

La Societat considera que, atès que no existeixen en l'activitat que realitza contingències significatives en relació amb la protecció i millora del medi ambient, no és necessari registrar cap provisió per a possibles riscos mediambientals.

Les partides del balanç de situació relacionades amb les accions mediambientals portades a terme per la Societat durant l'exercici les podem veure a les taules adjuntes. El detall de les despeses derivades d'actuacions mediambientals portades a terme durant l'exercici anterior les podem veure a les taules adjuntes.

#### PARTIDES DE BALANÇ DE SITUACIÓ RELACIONADES AMB LES ACCIONS MEDIAMBIENTALS 2024

	Saldo inicial	Altes	Dotació	Saldo final
Actius de naturalesa mediambiental	4.296.176,90	1.360.792,68	0,00	5.656.969,58
Amortització acumulada	-1.481.367,32	0,00	-335.228,66	-1.816.595,98
<b>TOTAL</b>	<b>2.814.809,58</b>	<b>1.360.792,68</b>	<b>-335.228,66</b>	<b>3.840.373,60</b>

#### PARTIDES DE BALANÇ DE SITUACIÓ RELACIONADES AMB LES ACCIONS MEDIAMBIENTALS 2023

	Saldo inicial	Altes	Dotació	Saldo final
Actius de naturalesa mediambiental	3.835.226,56	460.950,34		4.296.176,90
Amortització acumulada	-1.272.009,67		-209.357,65	-1.481.367,32
<b>TOTAL</b>	<b>2.563.216,89</b>	<b>460.950,34</b>	<b>-209.357,65</b>	<b>2.814.809,58</b>

Segons recull l'apartat g) de l'article 3 de la Llei 6/2001 (Modificació de la Llei 9/2011), estan exempts del compliment de les obligacions fixades per aquesta llei, "els espais concrets de les instal·lacions industrials que, en aplicació de la normativa vigent en matèria de seguretat industrial o de seguretat en el lloc de treball, necessiten unes condicions específiques d'il·luminació no conciliables amb la normativa de protecció del medi nocturn", per la qual cosa considerem que la il·luminació exterior existent està d'acord amb la normativa.

## 1. Model de Negoci

- 1.1. Materialitat
- 1.2. Organització i entorn
- 1.3. Objectius estratègics
- 1.4. Infraestructures, materials i processos
- 1.5. Activitat comercial
- 1.6. Activitat promocional

## 2. Polítiques i Resultats

- 2.1. Polítiques internes
- 2.2. Polítiques en relació amb la cadena de subministraments
- 2.3. Polítiques en matèria mediambiental**
- 2.4. Polítiques en qüestions socials i relatives al personal
- 2.5. Política en matèria de respecte pels drets humans
- 2.6. Política de lluita contra la corrupció i suborn
- 2.7. Polítiques sobre altres aspectes

## 3. Riscos i Oportunitats

## 4. Indicadors Claus KPI

## 5. Taula de Correspondència ENF

### DETALL DE DESPESES DERIVADES D'ACTUACIONS MEDIAMBIENTALS

Concepte 2024	Import
Dotació a l'amortització	335.228,66
Altres despeses d'explotació	558.947,46
<b>Total</b>	<b>894.176,12</b>

### DETALL DE DESPESES DERIVADES D'ACTUACIONS MEDIAMBIENTALS

Concepte 2023	Import
Dotació a l'amortització	209.357,66
Altres despeses d'explotació	455.010,98
<b>Total</b>	<b>664.368,64</b>



## 1. Model de Negoci

- 1.1. Materialitat
- 1.2. Organització i entorn
- 1.3. Objectius estratègics
- 1.4. Infraestructures, materials i processos
- 1.5. Activitat comercial
- 1.6. Activitat promocional

## 2. Polítiques i Resultats

- 2.1. Polítiques internes
- 2.2. Polítiques en relació amb la cadena de subministraments
- 2.3. Polítiques en matèria mediambiental**
- 2.4. Polítiques en qüestions socials i relatives al personal
- 2.5. Política en matèria de respecte pels drets humans
- 2.6. Política de lluita contra la corrupció i suborn
- 2.7. Polítiques sobre altres aspectes

## 3. Riscos i Oportunitats

## 4. Indicadors Claus KPI

## 5. Taula de Correspondència ENF

### Protecció de la biodiversitat

Degut a la seva activitat productiva, LA SELVA no té impactes negatius en la biodiversitat, ja que compleix en tot moment amb les lleis mediambientals vigents que exigeix l'Administració.



## 1. Model de Negoci

- 1.1. Materialitat
- 1.2. Organització i entorn
- 1.3. Objectius estratègics
- 1.4. Infraestructures, materials i processos
- 1.5. Activitat comercial
- 1.6. Activitat promocional

## 2. Polítiques i Resultats

- 2.1. Polítiques internes
- 2.2. Polítiques en relació amb la cadena de subministraments
- 2.3. Polítiques en matèria mediambiental
- 2.4. Polítiques en qüestions socials i relatives al personal
- 2.5. Política en matèria de respecte pels drets humans
- 2.6. Política de lluita contra la corrupció i suborn
- 2.7. Polítiques sobre altres aspectes

## 3. Riscos i Oportunitats

## 4. Indicadors Claus KPI

## 5. Taula de Correspondència ENF

## 2.4. Polítiques en qüestions socials i relatives al personal

### Perfil de la plantilla

La plantilla de LA SELVA la formen (a data 31 de desembre del 2024) un total de 397 persones, de les quals un 56,4 % són homes i un 43,6 %, dones. Quasi un 90 % de la plantilla és personal de més de 30 anys, la qual cosa ens indica, seguint amb la tònica dels últims anys, la dificultat de retenir personal més jove, segurament degut a l'estigma de la indústria càrnia.

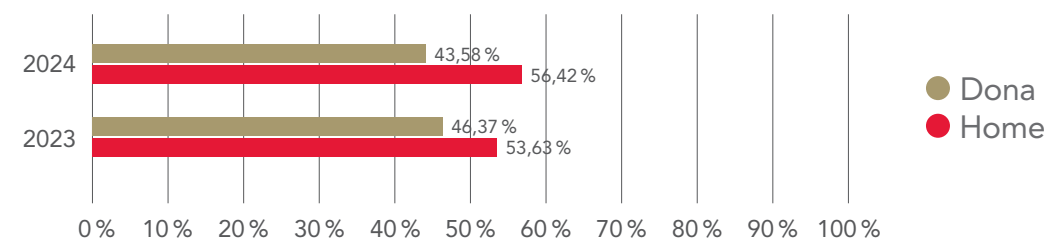
Comparant-ho amb les dades del 2023, s'ha augmentat la plantilla amb 11 persones (6 dones menys i 17 homes més). Podem dir que hem augmentat el percentatge de personal de menys de 30 anys (un 0,71 %) i el de més de 55 anys (un 1,1 %) i hem reduït el percentatge de personal d'entre 30 i 50 anys (un 1,83 %).

A tot el personal de la plantilla se li aplica el conveni col·lectiu estatal de les indústries càrnies.

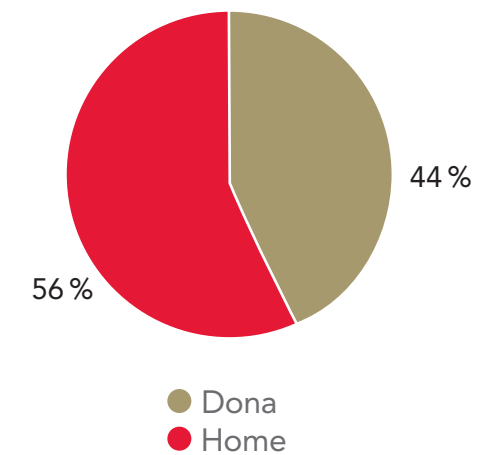
### PERSONAL PER SEXE (A 31/12/2024)

2024			2023		
Home	Dona	Total general	Home	Dona	Total general
224	173	397	207	179	386

### PERSONAL PER EDAT I SEXE



### PERCENTATGE PERSONAL PER SEXE (2024)



## 1. Model de Negoci

- 1.1. Materialitat
- 1.2. Organització i entorn
- 1.3. Objectius estratègics
- 1.4. Infraestructures, materials i processos
- 1.5. Activitat comercial
- 1.6. Activitat promocional

## 2. Polítiques i Resultats

- 2.1. Polítiques internes
- 2.2. Polítiques en relació amb la cadena de subministraments
- 2.3. Polítiques en matèria mediambiental
- 2.4. Polítiques en qüestions socials i relatives al personal
- 2.5. Política en matèria de respecte pels drets humans
- 2.6. Política de lluita contra la corrupció i suborn
- 2.7. Polítiques sobre altres aspectes

## 3. Riscos i Oportunitats

## 4. Indicadors Claus KPI

## 5. Taula de Correspondència ENF

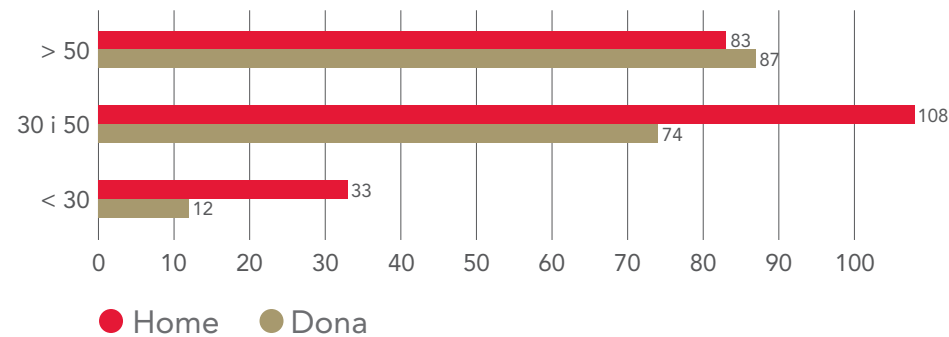
### EDATS / HOME / DONA (A 31/12/2024)

Trams d'edat	Dona	Home	Total general	Percentatge
< 30	12	33	45	11,34 %
30 i 50	74	108	182	45,84 %
> 50	87	83	170	42,82 %
<b>Total general</b>	<b>173</b>	<b>224</b>	<b>397</b>	<b>100 %</b>

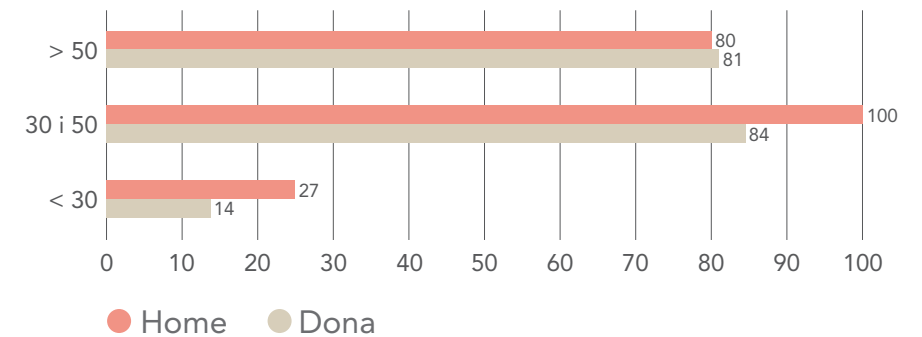
### EDATS / HOME / DONA (A 31/12/2023)

Trams d'edat	Dona	Home	Total general	Percentatge
< 30	14	27	41	10,62 %
30 i 50	84	100	184	47,67 %
> 50	81	80	161	41,71 %
<b>Total general</b>	<b>179</b>	<b>207</b>	<b>386</b>	<b>100 %</b>

### PERSONAL PER EDAT I SEXE 2024



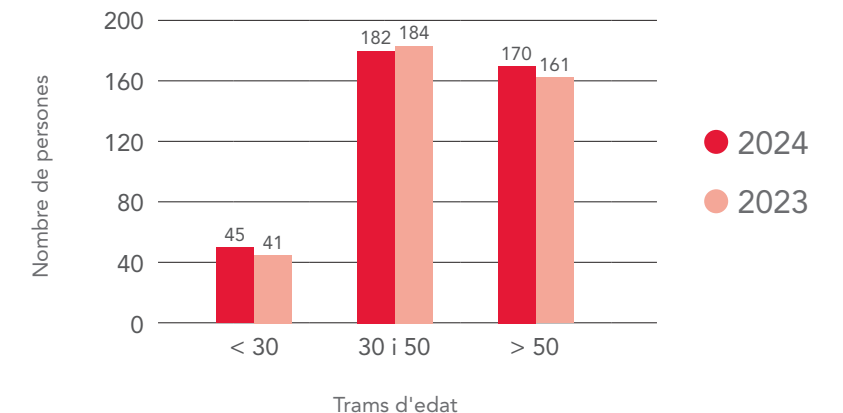
### PERSONAL PER EDAT I SEXE 2023



### COMPARATIU PER TRAMS D'EDAT

Exercici	< 30	30 i 50	> 50	Total general
2024	45	182	170	397
2023	41	184	161	386

### TRAMS D'EDAT PER EXERCICI 2024-2023



## 1. Model de Negoci

- 1.1. Materialitat
- 1.2. Organització i entorn
- 1.3. Objectius estratègics
- 1.4. Infraestructures, materials i processos
- 1.5. Activitat comercial
- 1.6. Activitat promocional

## 2. Polítiques i Resultats

- 2.1. Polítiques internes
- 2.2. Polítiques en relació amb la cadena de subministraments
- 2.3. Polítiques en matèria mediambiental
- 2.4. Polítiques en qüestions socials i relatives al personal
- 2.5. Política en matèria de respecte pels drets humans
- 2.6. Política de lluita contra la corrupció i suborn
- 2.7. Polítiques sobre altres aspectes

## 3. Riscos i Oportunitats

## 4. Indicadors Claus KPI

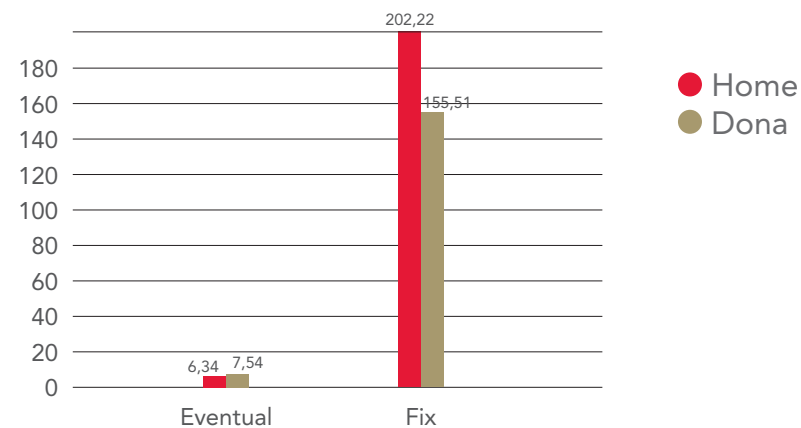
## 5. Taula de Correspondència ENF

Pel que fa als tipus de contractes, un 96,27 % de la plantilla és indefinida (un 0,5 % més que l'exercici 2024) i un 3,73 % presta els seus serveis mitjançant un contracte eventual (els contractes parcials s'han inclòs en les categories de contractes eventuais o fixos).. De tota la plantilla, prop d'un 82 % són operaris/àries de producció i subalterns, mentre que el 18 % restant es distribueix entre Alta direcció, personal tècnic, administració i comercials. Comparant-ho amb l'any 2023, observem

### 2024

Tipus contracte	Home	Dona	Total general	%
Eventual	7,54	6,34	13,87	3,73 %
Fix	155,51	202,22	357,74	96,27 %
<b>Total general</b>	<b>163,05</b>	<b>208,56</b>	<b>371,61</b>	<b>100 %</b>

### TIPUS DE CONTRACTE PER SEXE 2024

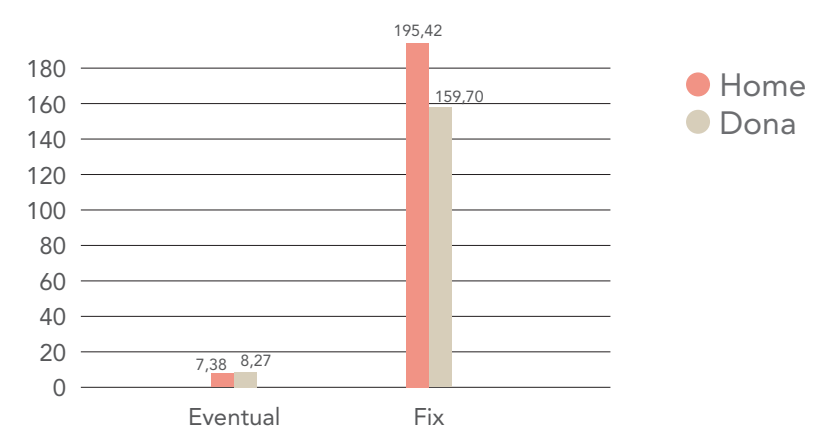


que els percentatges són molt similars, amb diferències poc significatives. Respecte els rangs d'edat, la majoria de personal se situa al rang d'entre els 30-50 anys (47 %), seguit del personal de més de 50 anys (41 %), i el de menys de 30 anys (12 %). Aquests percentatges varien molt lleugerament respecte l'exercici 2023, essent els següents: entre 30-50 anys (48 %), més de 50 anys (40 %), i menys de 30 (12 %). Les diferències són, com a molt, d'un 1 %.

### 2023

Tipus contracte	Home	Dona	Total general	%
Eventual	7,38	8,27	15,65	4,22 %
Fix	195,42	159,70	355,12	95,78 %
<b>Total general</b>	<b>202,80</b>	<b>167,97</b>	<b>370,77</b>	<b>100 %</b>

### TIPUS DE CONTRACTE PER SEXE 2023



## 1. Model de Negoci

- 1.1. Materialitat
- 1.2. Organització i entorn
- 1.3. Objectius estratègics
- 1.4. Infraestructures, materials i processos
- 1.5. Activitat comercial
- 1.6. Activitat promocional

## 2. Polítiques i Resultats

- 2.1. Polítiques internes
- 2.2. Polítiques en relació amb la cadena de subministraments
- 2.3. Polítiques en matèria mediambiental
- 2.4. Polítiques en qüestions socials i relatives al personal
- 2.5. Política en matèria de respecte pels drets humans
- 2.6. Política de lluita contra la corrupció i suborn
- 2.7. Polítiques sobre altres aspectes

## 3. Riscos i Oportunitats

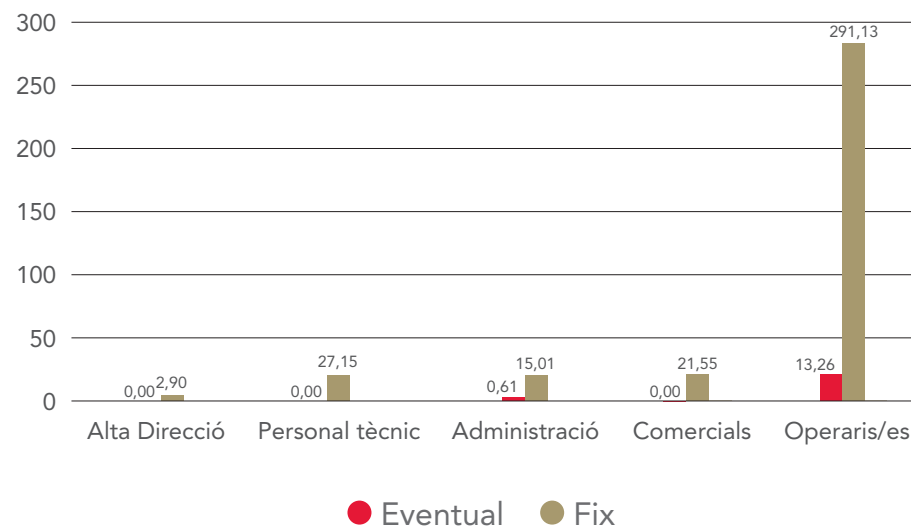
## 4. Indicadors Claus KPI

## 5. Taula de Correspondència ENF

**GRÀFIC TIPUS DE CONTRACTE PER CATEGORIA (MITJANA ANUAL 2024)**

Categoria	Eventual	Fix	Total general
Alta Direcció	0,00	2,90	2,90
Personal tècnic	0,00	27,15	27,15
Administració	0,61	15,01	15,62
Comercials	0,00	21,55	21,55
Operaris/es	13,26	291,13	304,39
<b>Total general</b>	<b>13,87</b>	<b>357,74</b>	<b>371,61</b>

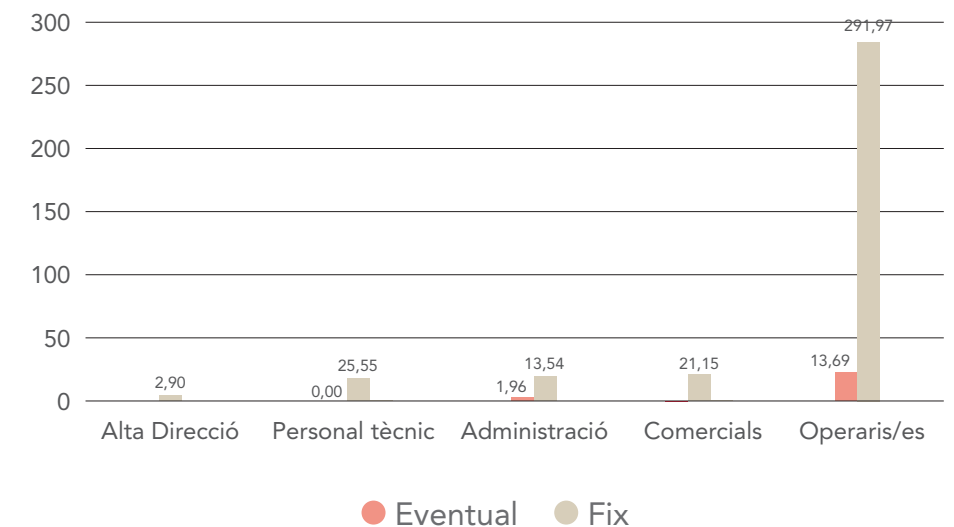
**TIPUS DE CONTRACTE PER CATEGORIA 2024**



**GRÀFIC TIPUS DE CONTRACTE PER CATEGORIA (MITJANA ANUAL 2023)**

Categoria	Eventual	Fix	Total general
Alta Direcció	0,00	2,90	2,90
Personal tècnic	0,00	25,55	25,55
Administració	1,96	13,54	15,50
Comercials	0,00	21,15	21,15
Operaris/es	13,69	291,97	305,66
<b>Total general</b>	<b>15,66</b>	<b>355,11</b>	<b>370,77</b>

**TIPUS DE CONTRACTE PER CATEGORIA 2023**



## 1. Model de Negoci

- 1.1. Materialitat
- 1.2. Organització i entorn
- 1.3. Objectius estratègics
- 1.4. Infraestructures, materials i processos
- 1.5. Activitat comercial
- 1.6. Activitat promocional

## 2. Polítiques i Resultats

- 2.1. Polítiques internes
- 2.2. Polítiques en relació amb la cadena de subministraments
- 2.3. Polítiques en matèria mediambiental
- 2.4. Polítiques en qüestions socials i relatives al personal
- 2.5. Política en matèria de respecte pels drets humans
- 2.6. Política de lluita contra la corrupció i suborn
- 2.7. Polítiques sobre altres aspectes

## 3. Riscos i Oportunitats

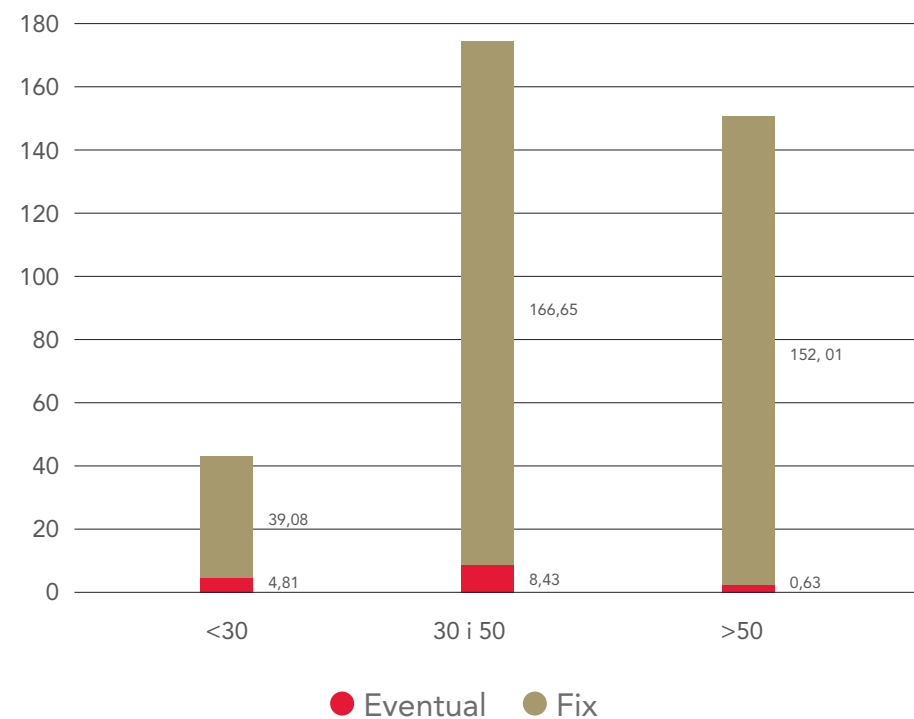
## 4. Indicadors Claus KPI

## 5. Taula de Correspondència ENF

**GRÀFIC TIPUS DE CONTRACTE PER RANG D'EDAT (MITJANA ANUAL 2024)**

2024	Rangs d'edat			
Tipus de contracte	<30	30 i 50	>50	Total general
Eventual	4,81	8,43	0,63	13,87
Fix	39,08	166,65	152,01	357,74
<b>Total general</b>	<b>43,89</b>	<b>175,08</b>	<b>152,64</b>	<b>371,61</b>

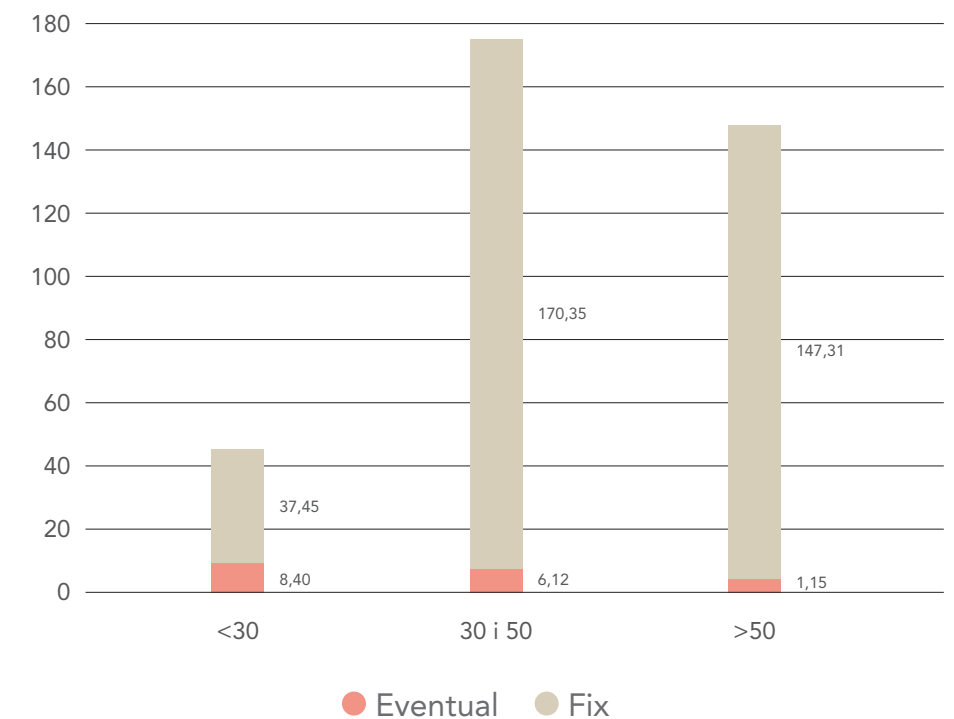
**TIPUS DE CONTRACTE PER EDAT 2024**



**GRÀFIC TIPUS DE CONTRACTE PER RANG D'EDAT (MITJANA ANUAL 2023)**

2023	Rangs d'edat			
Tipus de contracte	<30	30 i 50	>50	Total general
Eventual	8,40	6,12	1,15	15,66
Fix	37,45	170,35	147,31	355,11
<b>Total general</b>	<b>45,85</b>	<b>176,47</b>	<b>148,46</b>	<b>370,77</b>

**TIPUS DE CONTRACTE PER EDAT 2023**



\* Respecte els rangs d'edat, la majoria de personal se situa al rang entre 30 i 50 anys (47%), seguit del personal de més de 50 anys (41%) i el de menys de 30 anys (12%). Aquests percentatges varien molt lleugerament respecte l'exercici 2023, essent els següents: entre 30 i 50 anys (48%), més de 50 anys (40%) i menys de 30 (12%). Les diferències són, com a molt, d'un 1%.

## 1. Model de Negoci

- 1.1. Materialitat
- 1.2. Organització i entorn
- 1.3. Objectius estratègics
- 1.4. Infraestructures, materials i processos
- 1.5. Activitat comercial
- 1.6. Activitat promocional

## 2. Polítiques i Resultats

- 2.1. Polítiques internes
- 2.2. Polítiques en relació amb la cadena de subministraments
- 2.3. Polítiques en matèria mediambiental
- 2.4. Polítiques en qüestions socials i relatives al personal
- 2.5. Política en matèria de respecte pels drets humans
- 2.6. Política de lluita contra la corrupció i suborn
- 2.7. Polítiques sobre altres aspectes

## 3. Riscos i Oportunitats

## 4. Indicadors Claus KPI

## 5. Taula de Correspondència ENF

Generalment hi ha poca rotació, tot i que és cert que amb els anys sembla que la tendència s'accentua. El nombre total d'acomiadaments de l'any 2024 ascendeix a 15, dels quals un 67% són dones i un 33% homes. Respecte a l'exercici 2023 han augmentat en 6 (capgirant els percentatges en quant a sexe).

### GRÀFIC ACOMIADAMENTS PER CATEGORIA 2024

Categoria	Acomiadaments
Alta Direcció	0
Personal tècnic	0
Administració	0
Comercials	0
Operaris/es	15
<b>Total general</b>	<b>15</b>

### GRÀFIC ACOMIADAMENTS HOME/DONA/EDAT/CATEGORIA 2024

	Nombre acomiadaments
<b>Dona</b>	<b>10</b>
< 30	2
30 i 50	6
> 50	2
<b>Home</b>	<b>5</b>
< 30	1
30 i 50	4
> 50	0
<b>Total general</b>	<b>15</b>

### GRÀFIC ACOMIADAMENTS PER CATEGORIA 2023

Categoria	Acomiadaments
Alta Direcció	0
Personal tècnic	1
Administració	0
Comercials	0
Operaris/es	8
<b>Total general</b>	<b>9</b>

### GRÀFIC ACOMIADAMENTS HOME/DONA/EDAT/CATEGORIA 2023

	Nombre acomiadaments
<b>Dona</b>	<b>3</b>
< 30	1
30 i 50	0
> 50	2
<b>Home</b>	<b>6</b>
< 30	2
30 i 50	1
> 50	3
<b>Total general</b>	<b>9</b>

## 1. Model de Negoci

- 1.1. Materialitat
- 1.2. Organització i entorn
- 1.3. Objectius estratègics
- 1.4. Infraestructures, materials i processos
- 1.5. Activitat comercial
- 1.6. Activitat promocional

## 2. Polítiques i Resultats

- 2.1. Polítiques internes
- 2.2. Polítiques en relació amb la cadena de subministraments
- 2.3. Polítiques en matèria mediambiental
- 2.4. Polítiques en qüestions socials i relatives al personal
- 2.5. Política en matèria de respecte pels drets humans
- 2.6. Política de lluita contra la corrupció i suborn
- 2.7. Polítiques sobre altres aspectes

## 3. Riscos i Oportunitats

## 4. Indicadors Claus KPI

## 5. Taula de Correspondència ENF

El gran gruix de la plantilla és de nacionalitat espanyola, amb un 89,67%, sense pràcticament diferències respecte l'exercici 2023. Tot seguit vindria el personal procedent de països africans (3,53%), i posteriorment el personal procedent de països europeus membres de la Unió Europea (3,02%). L'ordre de les procedències es mantenen respecte a l'any 2023.

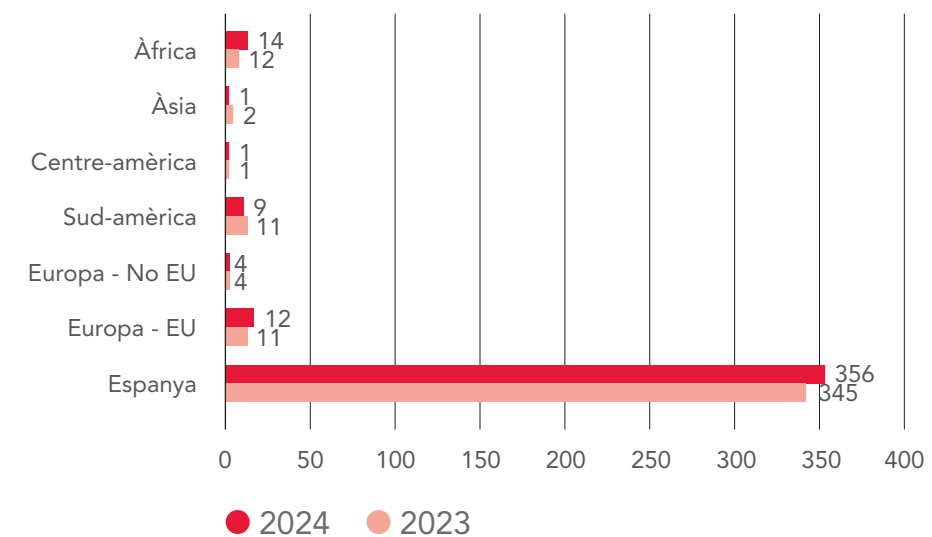
### GRÀFIC PERSONAL PER NACIONALITAT 2024

Origen	Total	%
Espanya	356	89,67 %
Europa - EU	12	3,02 %
Europa - No EU	4	1,01 %
Centre-amèrica	1	0,25 %
Sud-amèrica	9	2,27 %
Àsia	1	0,25 %
Àfrica	14	3,53 %
<b>Total general</b>	<b>397</b>	<b>100 %</b>

### GRÀFIC PERSONAL PER NACIONALITAT 2023

Origen	Total	%
Espanya	345	89,38 %
Europa - EU	11	2,85 %
Europa - No EU	4	1,04 %
Amèrica	1	0,26 %
Sud-amèrica	11	2,85 %
Àsia	2	0,52 %
Àfrica	12	3,11 %
<b>Total general</b>	<b>386</b>	<b>100 %</b>

### NOMBRE DE PERSONES I NACIONALITATS 2024-2023



## 1. Model de Negoci

- 1.1. Materialitat
- 1.2. Organització i entorn
- 1.3. Objectius estratègics
- 1.4. Infraestructures, materials i processos
- 1.5. Activitat comercial
- 1.6. Activitat promocional

## 2. Polítiques i Resultats

- 2.1. Polítiques internes
- 2.2. Polítiques en relació amb la cadena de subministraments
- 2.3. Polítiques en matèria mediambiental
- 2.4. Polítiques en qüestions socials i relatives al personal
- 2.5. Política en matèria de respecte pels drets humans
- 2.6. Política de lluita contra la corrupció i suborn
- 2.7. Polítiques sobre altres aspectes

## 3. Riscos i Oportunitats

## 4. Indicadors Claus KPI

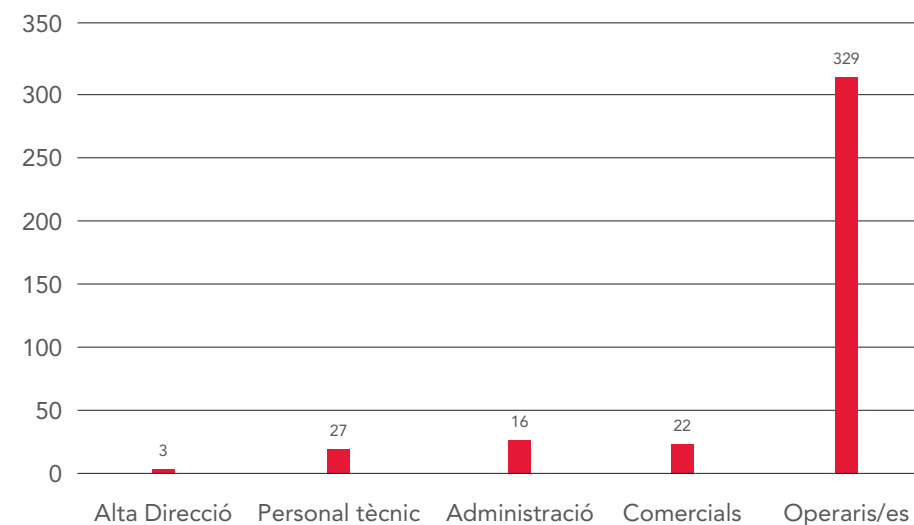
## 5. Taula de Correspondència ENF

Finalment, es pot destacar que, a 31 de desembre, un 82,87 % de la plantilla són operaris/àries obrers i subalterns, seguit del personal tècnic (6,80%), el personal comercial (5,54%) i el personal administratiu

**GRÀFIC PERSONAL PER CATEGORIA PROFESSIONAL (A 31 DE DESEMBRE DE 2024)**

Categoria	Total general	Percentatge
Administració	16	4,03 %
Alta Direcció	3	0,76 %
Comercials	22	5,54 %
Operaris/Operàries	329	82,87 %
Personal tècnic	27	6,80 %
<b>Total general</b>	<b>397</b>	<b>100,00 %</b>

**DISTRIBUCIÓ DEL PERSONAL PER CATEGORIA 2024**

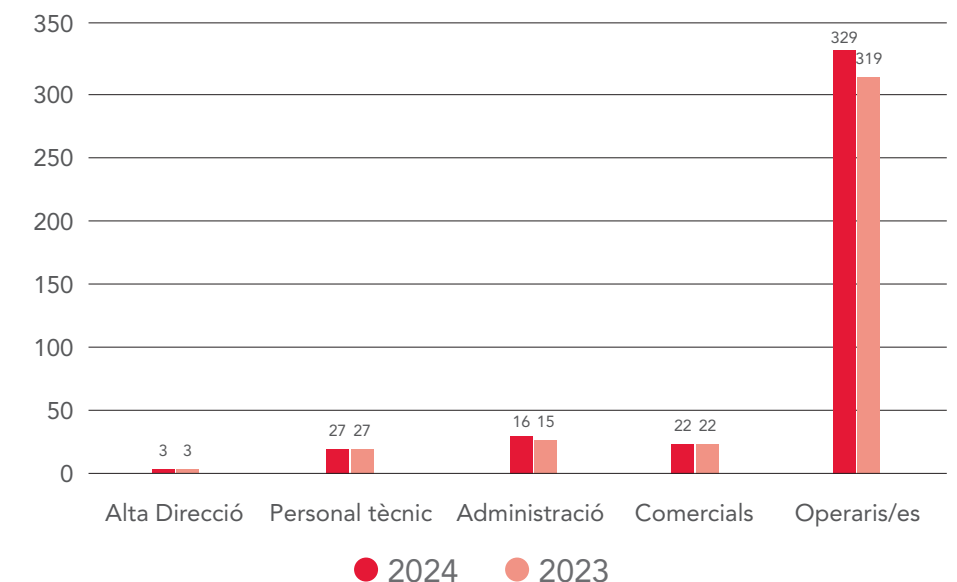


(4,03%). Per últim, hi ha l'alta direcció, representant un 0,76%. Aquests percentatges varien menys d'un 0,25 % respecte a l'exercici 2023.

**GRÀFIC PERSONAL PER CATEGORIA PROFESSIONAL (A 31 DE DESEMBRE DE 2023)**

Categoria	Total general	Percentatge
Administració	15	3,89 %
Alta Direcció	3	0,78 %
Comercials	22	5,70 %
Operaris/Operàries	319	82,64 %
Personal tècnic	27	6,99 %
<b>Total general</b>	<b>386</b>	<b>100,00 %</b>

**DISTRIBUCIÓ DEL PERSONAL PER CATEGORIA 2024-2023**



## 1. Model de Negoci

- 1.1. Materialitat
- 1.2. Organització i entorn
- 1.3. Objectius estratègics
- 1.4. Infraestructures, materials i processos
- 1.5. Activitat comercial
- 1.6. Activitat promocional

## 2. Polítiques i Resultats

- 2.1. Polítiques internes
- 2.2. Polítiques en relació amb la cadena de subministraments
- 2.3. Polítiques en matèria mediambiental
- 2.4. Polítiques en qüestions socials i relatives al personal
- 2.5. Política en matèria de respecte pels drets humans
- 2.6. Política de lluita contra la corrupció i suborn
- 2.7. Polítiques sobre altres aspectes

## 3. Riscos i Oportunitats

## 4. Indicadors Claus KPI

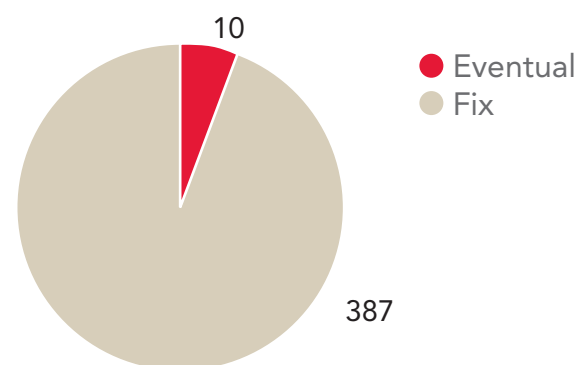
## 5. Taula de Correspondència ENF

Dels contractes eventuais, tots són a jornada completa. Dels contractes indefinits, un 91,8% són a jornada completa i el 8,2% restant són a temps parcial. Aquesta diferència respecte a l'exercici anterior, que representaven només un 1%, s'explica per la diferència en la consideració dels contractes 540 (jubilatats a temps parcial).

### TIPUS DE CONTRACTE A 31/12/2024

Tipus de contracte	Total
Eventual	10
Fix	387
<b>Total general</b>	<b>397</b>

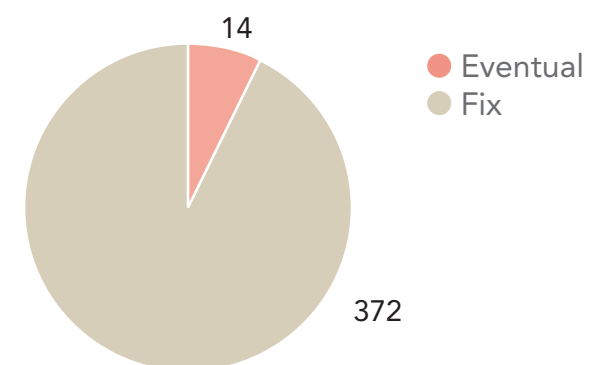
### TIPUS DE CONTRACTE A 31/12/2024



### TIPUS DE CONTRACTE A 31/12/2023

Tipus de contracte	Total
Eventual	14
Fix	372
<b>Total general</b>	<b>386</b>

### TIPUS DE CONTRACTE A 31/12/2023



### TIPUS DE JORNADA SEGONS CONTRACTE A 31/12/2024

Tipus de jornada	Eventual	Fix	Total general
Completa	9	357	366
Parcial	1	30	31
<b>Total general</b>	<b>10</b>	<b>387</b>	<b>397</b>

### TIPUS DE JORNADA SEGONS CONTRACTE A 31/12/2023

Tipus de jornada	Eventual	Fix	Total general
Completa	14	368	382
Parcial		4	4
<b>Total general</b>	<b>14</b>	<b>372</b>	<b>386</b>

## 1. Model de Negoci

- 1.1. Materialitat
- 1.2. Organització i entorn
- 1.3. Objectius estratègics
- 1.4. Infraestructures, materials i processos
- 1.5. Activitat comercial
- 1.6. Activitat promocional

## 2. Polítiques i Resultats

- 2.1. Polítiques internes
- 2.2. Polítiques en relació amb la cadena de subministraments
- 2.3. Polítiques en matèria mediambiental
- 2.4. Polítiques en qüestions socials i relatives al personal
- 2.5. Política en matèria de respecte pels drets humans
- 2.6. Política de lluita contra la corrupció i suborn
- 2.7. Polítiques sobre altres aspectes

## 3. Riscos i Oportunitats

## 4. Indicadors Claus KPI

## 5. Taula de Correspondència ENF

# Salaris

A l'empresa es procura promocionar gradualment a les persones que la integren. Existeix una bretxa salarial a nivell de gènere atribuïble a la poca presència de dones en els càrrecs directius i intermedis i no pas a una diferència salarial directa.

### REMUNERACIÓ MITJA SEGONS GRUP EDAT (EXCLOU ALTA DIRECCIÓ)

	2024	2023
Fins 30 anys	23.901,44 €	22.518,21 €
30-50 anys	29.020,90 €	28.683,31 €
Més de 50 anys	35.950,80 €	34.581,04 €

### REMUNERACIÓ MITJA SEGONS GÈNERE (EXCLOU ALTA DIRECCIÓ)

	2024	2023
Home	32.785,20 €	31.743,32 €
Dona	28.372,58 €	27.361,93 €
Percentatge	13,46 %	13,80 %

### REMUNERACIÓ MITJA SEGONS CLASSIFICACIÓ PROFESSIONAL (EXCLOU ALTA DIRECCIÓ)

	2024	2023
Tècnics i Direcció	58.540,73 €	55.634,22 €
Administració i Càrrecs Intermedis	38.602,18 €	36.230,47 €
Operaris/es Prod.	27.878,89 €	26.405,08 €

## 1. Model de Negoci

- 1.1. Materialitat
- 1.2. Organització i entorn
- 1.3. Objectius estratègics
- 1.4. Infraestructures, materials i processos
- 1.5. Activitat comercial
- 1.6. Activitat promocional

## 2. Polítiques i Resultats

- 2.1. Polítiques internes
- 2.2. Polítiques en relació amb la cadena de subministraments
- 2.3. Polítiques en matèria mediambiental
- 2.4. Polítiques en qüestions socials i relatives al personal
- 2.5. Política en matèria de respecte pels drets humans
- 2.6. Política de lluita contra la corrupció i suborn
- 2.7. Polítiques sobre altres aspectes

## 3. Riscos i Oportunitats

## 4. Indicadors Claus KPI

## 5. Taula de Correspondència ENF

# Organització del treball

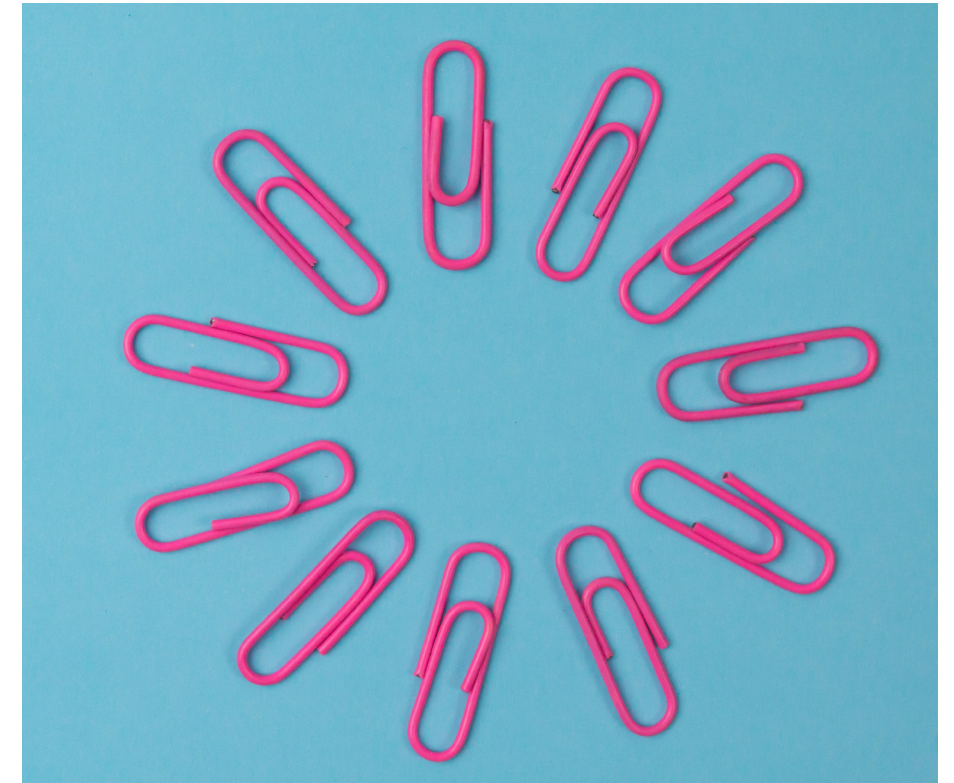
L'organització del temps de treball és un factor fonamental a l'empresa, ja que ve condicionada pels objectius que l'empresa ha de cobrir, com poden ser el màxim aprofitament d'equip, màquines i eines, adaptació a la demanda del mercat, disminució dels temps improductius o simplement raons de productivitat i competitivitat.

En aquest sentit, LA SELVA intenta de forma permanent equilibrar els temps de treball de forma coherent tenint en compte la vida personal de la plantilla i de les seves famílies i intenta harmonitzar ambdues necessitats, buscant el consens i la racionalitat en cada cas.

En qualsevol cas, els permisos i mesures que s'adopten per conciliar la vida familiar, laboral i la personal són els que s'indiquen en el conveni col·lectiu vigent, conveni que regula els salaris, horaris, categories professionals, etc. de LA SELVA. Conscienciats amb les polítiques d'igualtat, es promou la conciliació familiar i la flexibilitat horària. Un exemple que va més enllà del conveni és que les persones amb fills menors de 12 anys poden compactar la jornada en horari fix de matins. Totes aquestes polítiques estan recollides al nostre Pla d'igualtat.

A l'àrea d'Administració, hi ha diverses opcions on cada persona, en funció dels seus interessos personals i/o familiars, té una flexibilitat horària d'entrada i sortida. També hi ha disponibilitat plena a negociar amb cada persona un horari determinat per alguna casuística familiar, amb l'objectiu de buscar l'equilibri entre el rendiment en el lloc de treball i la conciliació familiar.

JOAQUIM ALBERTÍ, S.A. disposa d'una política de desconexió digital per afavorir l'equilibri en la relació entre el descans i el treball, i el desenvolupament professional de les persones sota criteris saludables i eficaços per tal de garantir la salut en l'àmbit social, físic i mental. Aquesta política es basa sobretot el dret de les persones a efectuar, llegir i/o respondre les comunicacions de caràcter laboral a través de mitjans digitals dins de la jornada laboral, així com també les trucades telefòniques.



## 1. Model de Negoci

- 1.1. Materialitat
- 1.2. Organització i entorn
- 1.3. Objectius estratègics
- 1.4. Infraestructures, materials i processos
- 1.5. Activitat comercial
- 1.6. Activitat promocional

## 2. Polítiques i Resultats

- 2.1. Polítiques internes
- 2.2. Polítiques en relació amb la cadena de subministraments
- 2.3. Polítiques en matèria mediambiental
- 2.4. Polítiques en qüestions socials i relatives al personal
- 2.5. Política en matèria de respecte pels drets humans
- 2.6. Política de lluita contra la corrupció i suborn
- 2.7. Polítiques sobre altres aspectes

## 3. Riscos i Oportunitats

## 4. Indicadors Claus KPI

## 5. Taula de Correspondència ENF

# Salut i seguretat en el treball

JOAQUIM ALBERTÍ, S.A. està compromès amb la seguretat i salut de tot el personal, els quals operen en un context de treball naturalment industrial i manufacturer, dirigint l'esforç al compliment de les lleis i regulacions en matèria de prevenció de riscos laborals, protecció de la salut i la seguretat en el treball.

Tal i com s'estableix en el conveni col·lectiu, els locals reuneixen les condicions sanitàries adequades i es disposa de mitjans per mantenir-los nets. Pel que fa al vestuari, l'empresa entrega al personal la roba de treball adequa-

da a les condicions de cada lloc de treball i s'ocupa de la seva neteja i del seu manteniment. També té contractada una assegurança col·lectiva d'accident que cobreix les contingències d'incapacitat permanent absoluta, gran invalidesa i mort per causa d'accident de treball.

Disposem d'un servei de prevenció extern que és ASPY.

LA SELVA disposa d'un metge d'empresa en horari laboral per atendre les necessitats del personal.

### INFORME MALALTIES PROFESSIONALS

	2024	2023
Amb baixa	1	3
Sense baixa	0	2
<b>Total</b>	<b>1</b>	<b>5</b>

### DADES ABSENTISME PER BAIXES D'ACCIDENT (CP), MALALTIA PROFESSIONAL (CP) O MALALTIA COMUNA (CC)

	Contingències Professionals 2024		Contingències Comunes 2024		Contingències Professionals 2023		Contingències Comunes 2023	
	Empresa	Mercat (*)	Empresa	Mercat (*)	Empresa	Mercat (*)	Empresa	Mercat (*)
<b>Índex d'Absentisme</b> (Dies de Baixa Any*100)/ Dies Mes*Treballadors Afiliats Mes)	1,14	0,63	4,61	5,85	0,98	5,85	4,48	5,85
<b>Durada Mitjana</b> (Dies de Baixa de les Altes de l'Exercici/ Nombre d'Altes de l'Exercici)	38,19	35,05	24,14	26,86	21,85	26,86	17,05	26,86
<b>Índex d'Incidència</b> (Projecció Anual de les Baixes del Període *100/Mitja Anual de Treballadors)	13,33	6,23	75,38	77,23	10,23	77,23	78,52	77,23

NOTA

\* Mercat: empreses de més de 250 treballadors i CNAE 10.

## 1. Model de Negoci

- 1.1. Materialitat
- 1.2. Organització i entorn
- 1.3. Objectius estratègics
- 1.4. Infraestructures, materials i processos
- 1.5. Activitat comercial
- 1.6. Activitat promocional

## 2. Polítiques i Resultats

- 2.1. Polítiques internes
- 2.2. Polítiques en relació amb la cadena de subministraments
- 2.3. Polítiques en matèria mediambiental
- 2.4. Polítiques en qüestions socials i relatives al personal**
- 2.5. Política en matèria de respecte pels drets humans
- 2.6. Política de lluita contra la corrupció i suborn
- 2.7. Polítiques sobre altres aspectes

## 3. Riscos i Oportunitats

## 4. Indicadors Claus KPI

## 5. Taula de Correspondència ENF

S'han produït 52 accidents l'any 2024, tots ells amb un grau de lesió lleu.

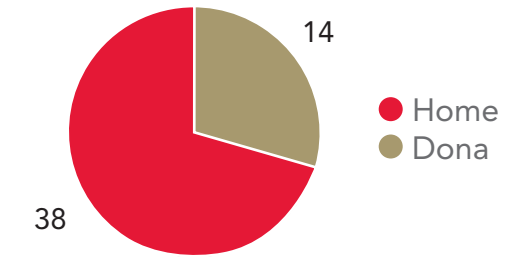
**TAULA ABSENTISME PER ACCIDENT DE TREBALL I GÈNERE**

Gènere	Nombre 2024	Percentatge	Nombre 2023	Percentatge
Homes	38	73 %	22	55 %
Dones	14	27 %	18	45 %
<b>Total</b>	<b>52</b>		<b>40</b>	

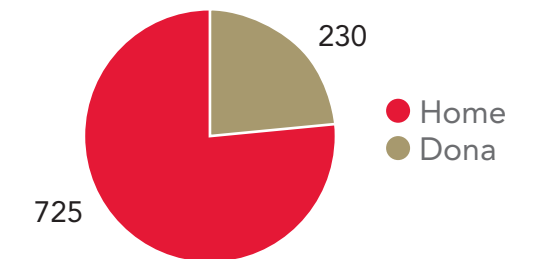
**TAULA DIES DE BAIXA PER ACCIDENT I GÈNERE**

Gènere	Dies 2024	Percentatge	Dies 2023	Percentatge
Homes	725	76 %	845	61 %
Dones	230	24 %	539	39 %
<b>Total</b>	<b>955</b>		<b>1.384</b>	

**NÚM. ACCIDENTS PER GÈNERE 2024**



**NÚM. DE DIES DE BAIXA PER ACCIDENT I GÈNERE 2024**



## 1. Model de Negoci

- 1.1. Materialitat
- 1.2. Organització i entorn
- 1.3. Objectius estratègics
- 1.4. Infraestructures, materials i processos
- 1.5. Activitat comercial
- 1.6. Activitat promocional

## 2. Polítiques i Resultats

- 2.1. Polítiques internes
- 2.2. Polítiques en relació amb la cadena de subministraments
- 2.3. Polítiques en matèria mediambiental
- 2.4. Polítiques en qüestions socials i relatives al personal**
- 2.5. Política en matèria de respecte pels drets humans
- 2.6. Política de lluita contra la corrupció i suborn
- 2.7. Polítiques sobre altres aspectes

## 3. Riscos i Oportunitats

## 4. Indicadors Claus KPI

## 5. Taula de Correspondència ENF

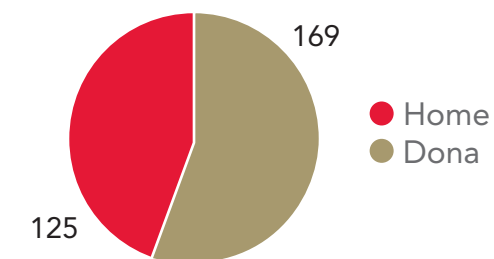
### TAULA ABSENTISME PER C.C. I GÈNERE

Gènere	Dies 2024	Percentatge	Dies 2023	Percentatge
Homes	125	42,5 %	126	41 %
Dones	169	57,5 %	181	59 %
<b>Total</b>	<b>294</b>		<b>307</b>	

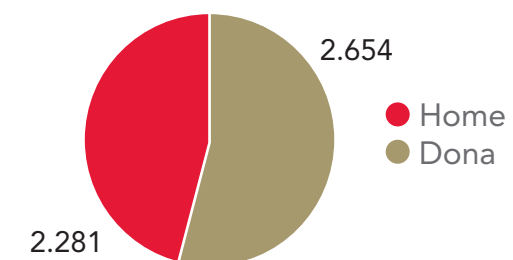
### TAULA DIES DE BAIXA PER C.C. I GÈNERE

Gènere	Dies 2024	Percentatge	Dies 2023	Percentatge
Homes	2.281	46,2 %	2.054	43,2 %
Dones	2.654	53,8 %	2.702	56,8 %
<b>Total</b>	<b>4.935</b>		<b>4.756</b>	

### NÚM. ACCIDENTS PER C.C. I GÈNERE 2024



### NÚM. DE DIES DE BAIXA PER ACCIDENT I GÈNERE 2024



## 1. Model de Negoci

- 1.1. Materialitat
- 1.2. Organització i entorn
- 1.3. Objectius estratègics
- 1.4. Infraestructures, materials i processos
- 1.5. Activitat comercial
- 1.6. Activitat promocional

## 2. Polítiques i Resultats

- 2.1. Polítiques internes
- 2.2. Polítiques en relació amb la cadena de subministraments
- 2.3. Polítiques en matèria mediambiental
- 2.4. Polítiques en qüestions socials i relatives al personal
- 2.5. Política en matèria de respecte pels drets humans
- 2.6. Política de lluita contra la corrupció i suborn
- 2.7. Polítiques sobre altres aspectes

## 3. Riscos i Oportunitats

## 4. Indicadors Claus KPI

## 5. Taula de Correspondència ENF

# Relacions socials

Totes les activitats empresarials es desenvolupen amb total respecte als drets personals i col·lectius. El diàleg social de l'organització està basat en un fluid i permanent estat de comunicació i es du a terme de diverses maneres, a través del Comitè d'Empresa o mitjançant monitors informatius que hi ha a diversos punts de l'empresa, mitjançant la intranet (per un diàleg més pròxim i directe) o també la revista interna quadrimestral.

A principis d'any es fa una reunió amb tota la plantilla on es parla del balanç de l'any anterior, tant econòmic com social, i es parla dels objectius de l'any en curs.

Per conèixer les inquietuds del personal, es fa una enquesta bianual de clima laboral. El resultat global obtingut a l'última enquesta realitzada durant l'exercici 2024 ha estat de 7,12 punts sobre 10, essent lleugerament inferior a l'anterior, que va ser de 7,58 sobre 10. És important destacar que sempre existeixen plans d'acció per millorar els resultats de l'enquesta i així també la satisfacció de la plantilla de LA SELVA.

Finalment, també es disposa de bústies de suggeriments físiques i digitals per fer arribar queixes, suggeriments o millores. Durant l'exercici 2024, s'han rebut 34 inputs en total.

La companyia respecta la llibertat d'associació i el dret a la negociació col·lectiva a través de les lliures afiliacions a sindicats i dels comitès d'empresa i delegats de personal



lliurement escollits mitjançant els procediments legals establerts de convocatòria d'eleccions sindicals. (repetit a l'apartat Comitè d'empresa).

Finalment, com a eina de comunicació interna per tot el personal de l'empresa està plenament instaurada la intranet, on a part de la documentació personal també s'hi pot trobar tota la normativa, la informació rellevant de l'empresa així com altres funcionalitats destinades a millorar la interlocució entre personal i empresa.

### INPUTS REBUTS

	2024	2023
Accions positives	1	2
Queixes	26	23
Suggeriments	7	7
<b>Total</b>	<b>34</b>	<b>32</b>

## Esdeveniments i activitats

### 1. Model de Negoci

- 1.1. Materialitat
- 1.2. Organització i entorn
- 1.3. Objectius estratègics
- 1.4. Infraestructures, materials i processos
- 1.5. Activitat comercial
- 1.6. Activitat promocional

### 2. Polítiques i Resultats

- 2.1. Polítiques internes
- 2.2. Polítiques en relació amb la cadena de subministraments
- 2.3. Polítiques en matèria mediambiental
- 2.4. Polítiques en qüestions socials i relatives al personal
- 2.5. Política en matèria de respecte pels drets humans
- 2.6. Política de lluita contra la corrupció i suborn
- 2.7. Polítiques sobre altres aspectes

### 3. Riscos i Oportunitats

### 4. Indicadors Claus KPI

### 5. Taula de Correspondència ENF

S'han dut a terme diverses activitats, entre les quals destaquem una calçotada, un concurs de relats per Sant Jordi, la participació d'un equip de futbol al torneig d'estiu de Futbol 7 de Cassà de la Selva, un sopar karaoke, la participació de dos equips a l'Oncotrail, un torneig de pàdel i el sopar de Nadal. Algunes d'aquestes activitats han estat organitzades pel grup d'activitats.



## 1. Model de Negoci

- 1.1. Materialitat
- 1.2. Organització i entorn
- 1.3. Objectius estratègics
- 1.4. Infraestructures, materials i processos
- 1.5. Activitat comercial
- 1.6. Activitat promocional

## 2. Polítiques i Resultats

- 2.1. Polítiques internes
- 2.2. Polítiques en relació amb la cadena de subministraments
- 2.3. Polítiques en matèria mediambiental
- 2.4. Polítiques en qüestions socials i relatives al personal
- 2.5. Política en matèria de respecte pels drets humans
- 2.6. Política de lluita contra la corrupció i suborn
- 2.7. Polítiques sobre altres aspectes

## 3. Riscos i Oportunitats

## 4. Indicadors Claus KPI

## 5. Taula de Correspondència ENF

# Formació

L'empresa manté una política activa en matèria de formació amb l'objectiu de facilitar els mitjans adequats per al desenvolupament de les competències professionals del personal de la plantilla, reconeixent i fomentant el valor que els diferents perfils generen per a la seva organització. La formació continuada resulta prioritària per acompanyar un procés constant de canvi, millores i innovació orientat principalment a adequar-se a les noves necessitats dels clients. És per això que es realitza una aposta constant i diferenciada per la formació continuada per a tot el personal, així com per a la promoció interna i desenvolupament professional a llarg termini.

En aquest context, es pot mencionar la implementació de determinats cursos que són demostratius del compromís de la companyia amb la salut i seguretat del seu personal. Així doncs, dins de la programació anual, es van realitzar cursos de formació en matèria preventiva de riscos laborals, de seguretat en l'ús de carretons elevadors, d'operador de calderes i de primers auxilis, vessament de productes químics, entre d'altres. Aquests cursos i formacions han comportat que els treballadors i treballadores estiguin especialment conscienciats en matèria preventiva per saber actuar davant de qualsevol situació.

D'altra banda, s'han impartit de forma continuada cursos en matèria de qualitat o R+D, com per exemple: cursos de bones pràctiques de manipulació, anàlisi de perills i punts crítics de control, cultura de la seguretat

alimentària i medi ambient, IFS i BRCGS, tecnologia de productes càrnics, etc.

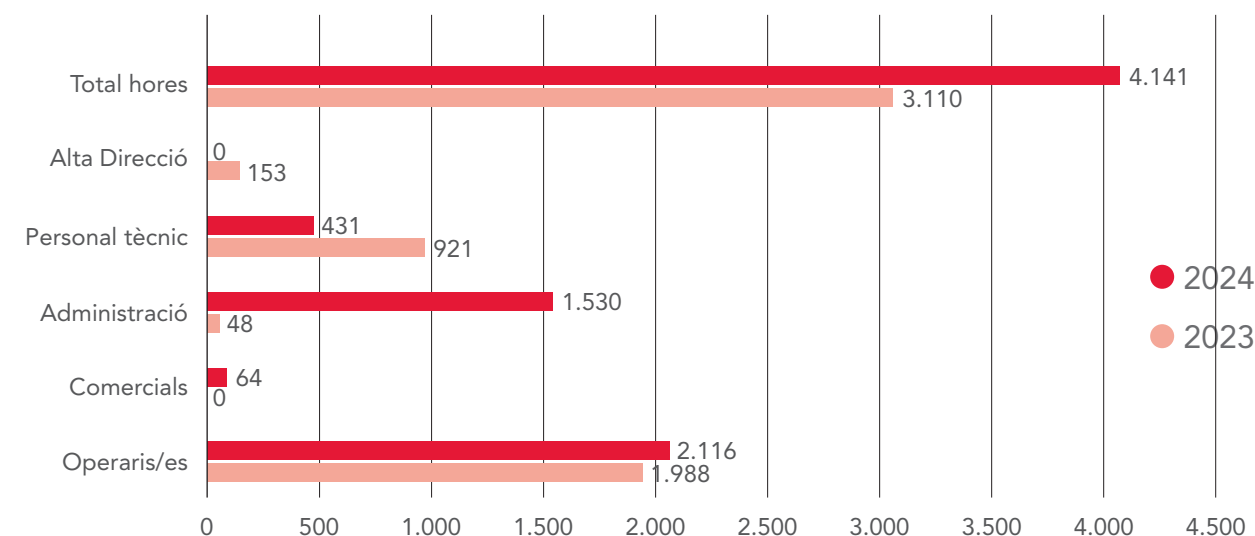
També s'han fet formacions més específiques, com afilat de ganivetes, electricitat industrial, open AI, control de la producció i dels costos, o altres formacions més psicosocials, com gestió de conflictes, prevenció de l'assetjament sexual, tractar amb gent difícil, autogestió i eficàcia personal, etc. A la nostra política de formació s'hi descriuen els procediments que se segueixen per detectar, dissenyar i implementar diferents tipus de formacions a l'empresa.

Durant l'any 2024, es van destinar 4.141 hores a formació, més de 1.000 hores més que l'exercici anterior, que van ser 3.110.

### HORES DE FORMACIÓ PER CATEGORIA PROFESSIONAL

Categoria	2024	2023
Alta Direcció	0	153
Personal tècnic	431	921
Administració	1.530	48
Comercials	64	0
Operaris/es	2.116	1.988
<b>Total general</b>	<b>4.141</b>	<b>3.110</b>

### FORMACIÓ PER CATEGORIES 2024-2023



## 1. Model de Negoci

- 1.1. Materialitat
- 1.2. Organització i entorn
- 1.3. Objectius estratègics
- 1.4. Infraestructures, materials i processos
- 1.5. Activitat comercial
- 1.6. Activitat promocional

## 2. Polítiques i Resultats

- 2.1. Polítiques internes
- 2.2. Polítiques en relació amb la cadena de subministraments
- 2.3. Polítiques en matèria mediambiental
- 2.4. Polítiques en qüestions socials i relatives al personal
- 2.5. Política en matèria de respecte pels drets humans
- 2.6. Política de lluita contra la corrupció i suborn
- 2.7. Polítiques sobre altres aspectes

## 3. Riscos i Oportunitats

## 4. Indicadors Claus KPI

## 5. Taula de Correspondència ENF

# Integració persones amb diversitat funcional

En relació amb la integració de les persones amb diversitat funcional a l'àmbit laboral, l'empresa facilita i fomenta la contractació d'aquestes persones, i afavoreix la seva integració en la societat, complint amb els requisits establerts per la normativa laboral.

A 31 de desembre, el total de persones amb discapacitat és el següent:

Nombre de treballadors/es amb discapacitat 2024	12
Nombre de treballadors/es amb discapacitat 2023	12

Comparant-ho amb l'exercici 2023, es manté el nombre de persones amb diversitat funcional a la plantilla.

A final d'any, un 3,02 % de la plantilla tenien un grau de discapacitat igual o superior al 33 %, un 1,02 % superior al que estableix la llei (Reial decret legislatiu 1/2023, de 29 de novembre). Aquest percentatge ha disminuït un 0,08 % respecte a l'any passat.

No ha estat necessari adoptar cap mesura específica d'accessibilitat, ja que el personal amb algun tipus de discapacitat no les ha necessitat per al desenvolupament de les funcions pròpies del seu lloc de treball.

# Ajudes al personal d'empresa

L'empresa compta amb diferents formules d'ajuda complementàries al salari, entre les que destaquen:

- Aportació en préstecs personals
- Ajudes per llar d'infants
- Descompte en la compra d'aparells informàtics
- Descompte en activitats al Local Social de Campllong
- Opció de contractar assegurança mèdica
- Descompte pel fisioterapeuta
- Compra amb descompte dels productes d'empresa
- Ajut pla de mobilitat sostenible
- Visita gratuïta a Vinyes dels Aspres
- Cotxe de cortesia
- Bestretes autogestionades a través de l'aplicació *Payflow*
- Entrades gratuïtes a festivals, teatre i activitats esportives patrocinades

## 1. Model de Negoci

- 1.1. Materialitat
- 1.2. Organització i entorn
- 1.3. Objectius estratègics
- 1.4. Infraestructures, materials i processos
- 1.5. Activitat comercial
- 1.6. Activitat promocional

## 2. Polítiques i Resultats

- 2.1. Polítiques internes
- 2.2. Polítiques en relació amb la cadena de subministraments
- 2.3. Polítiques en matèria mediambiental
- 2.4. Polítiques en qüestions socials i relatives al personal
- 2.5. Política en matèria de respecte pels drets humans**
- 2.6. Política de lluita contra la corrupció i suborn
- 2.7. Polítiques sobre altres aspectes

## 3. Riscos i Oportunitats

## 4. Indicadors Claus KPI

## 5. Taula de Correspondència ENF

## 2.5. Política en matèria de respecte pels drets humans

LA SELVA reconeix i assumeix els drets humans fonamentals recollits en convencions i tractats internacionals, principalment en la Declaració Universal dels Drets Humans de les Nacions Unides (ONU), i a l'Organització Internacional del Treball (OIT). L'empresa està compromesa amb la protecció dels drets humans en totes les seves activitats i en l'impacte que generen a la societat.

Com a conseqüència de tot això, la totalitat dels processos productius que es realitzen a la companyia es desenvolupen en entorns de treball justos, governats per valors com el respecte a la dignitat humana i l'autonomia de la persona, així com la Igualtat, essent aquests alguns dels principals valors que regeixen l'activitat empresarial de l'empresa. LA SELVA no manté relacions amb països en els quals no es respecten els drets humans, ni amb països en els quals no s'hagi rebutjat el treball forçós o infantil.

Així mateix, la política de proveïdors descrita al codi ètic de l'empresa té com a finalitat el desenvolupament de relacions amb proveïdors que treballin amb criteris d'honestedat, respecte a les persones i als valors socials i mediambientals, i el compliment en tot moment del que s'indica en el codi ètic de la companyia.

Adicionalment, també existeix un canal de denúncies a través del qual una persona pot denunciar qualsevol comportament contrari a l'anteriorment exposat. En aquest sentit, durant els exercicis 2023-2024 no s'ha produït cap incident en el qual s'hagin vist perjudicats els drets humans com a conseqüència de les actuacions de l'empresa.



## 1. Model de Negoci

- 1.1. Materialitat
- 1.2. Organització i entorn
- 1.3. Objectius estratègics
- 1.4. Infraestructures, materials i processos
- 1.5. Activitat comercial
- 1.6. Activitat promocional

## 2. Polítiques i Resultats

- 2.1. Polítiques internes
- 2.2. Polítiques en relació amb la cadena de subministraments
- 2.3. Polítiques en matèria mediambiental
- 2.4. Polítiques en qüestions socials i relatives al personal
- 2.5. Política en matèria de respecte pels drets humans
- 2.6. Política de lluita contra la corrupció i suborn
- 2.7. Polítiques sobre altres aspectes

## 3. Riscos i Oportunitats

## 4. Indicadors Claus KPI

## 5. Taula de Correspondència ENF

## 2.6. Política de lluita contra la corrupció i suborn

LA SELVA compta amb un protocol de prevenció de delictes, el Manual de Gestió de Compliance Penal en el qual es defineixen les actuacions de prevenció dels possibles delictes que podrien afectar l'empresa per la tipologia de la seva activitat. Així hi ha un Comitè de Compliment de las Polítiques i Procediments de Prevenció de Delictes, que té encomanada la supervisió efectiva d'aquest Manual.

Pel que fa a la prevenció de blanqueig de capitals, s'han establert mesures específiques per al control de pagaments i cobraments:

- Clients i proveïdors sense pràctiques inusuals o estranyes a l'hora d'establir la relació comercial.
- Subministrament de dades reals d'identitat de clients i proveïdors.
- No acceptació de cobraments ni pagaments a paradisos fiscals.
- Conservació de la documentació segons l'exigència legal.

Així doncs, la transparència en tots els sentits ha de ser una particularitat de totes les relacions comercials que l'empresa porti a terme per la seva activitat.

## 2.7. Polítiques sobre altres aspectes

### Compromís amb el desenvolupament local

LA SELVA, en l'aspecte de l'àmbit local, té una especial predisposició en la contractació de personal amb residència a la zona, així com en la selecció de proveïdors de matèria primera o de serveis de la comarca/província, per una qüestió d'eficiència i sostenibilitat. Així, aquesta relació amb aquests grups d'interès fa que hi hagi un impacte positiu en el desenvolupament econòmic local.

## 1. Model de Negoci

- 1.1. Materialitat
- 1.2. Organització i entorn
- 1.3. Objectius estratègics
- 1.4. Infraestructures, materials i processos
- 1.5. Activitat comercial
- 1.6. Activitat promocional

## 2. Polítiques i Resultats

- 2.1. Polítiques internes
- 2.2. Polítiques en relació amb la cadena de subministraments
- 2.3. Polítiques en matèria mediambiental
- 2.4. Polítiques en qüestions socials i relatives al personal
- 2.5. Política en matèria de respecte pels drets humans
- 2.6. Política de lluita contra la corrupció i suborn
- 2.7. Polítiques sobre altres aspectes

## 3. Riscos i Oportunitats

## 4. Indicadors Claus KPI

## 5. Taula de Correspondència ENF

# Polítiques sobre altres aspectes

## Aportacions a fundacions i entitats

La col·laboració amb entitats sense ànim de lucre i fundacions, especialment les que tenen un vincle més proper en el territori i tenen el focus de la seva activitat en les persones de la província de Girona, sempre ha estat una prioritat, algunes de les entitats amb les quals es col·labora són:



També podem esmentar que la Fundació Privada Joaquim Albertí es nodreix únicament de donacions fetes per l'empresa JOAQUIM ALBERTÍ, S.A. i col·labora amb diferents projectes socials i relacionats amb el territori.

La Fundació Joaquim Albertí neix l'any 2002 de la mà de la família Albertí, i en homenatge al principal impulsor de l'empresa, persona d'arrelades conviccions religioses i socials. És una entitat de caràcter privat i sense ànim de lucre, amb la voluntat de desenvolupar un compromís amb la societat i de destinar una part dels beneficis obtinguts en el desenvolupament de l'activitat empresarial a ajudes a projectes i entitats de caràcter cívic, assistencial o cultural.



A banda de diferents aportacions que es fan de forma més puntual o periòdica, l'activitat més important que duu a terme són els **Premis Fundació Joaquim Albertí**. S'atorguen els anys que hi ha un benefici econòmic prou elevat, i es fa a partir d'una convocatòria on tot el personal fix de l'empresa pot presentar una proposta per destinar diners a associacions culturals o entitats solidàries. Poden anar adreçats a projectes en concret o a l'activitat global de l'entitat i la dotació està al voltant de 30.000 € a repartir entre una o diverses entitats guanyadores.

A partir de l'any 2022 s'acorda ampliar l'activitat i dotació d'aquest ens i canalitzar a través d'ell totes aquelles aportacions que, de manera regular, es fan a entitats de la zona. Es confirmen alhora com a eixos prioritaris la cultura, la tradició i la comunitat.

La SELVA ha fet donacions aquest 2024 per un valor total de 44.000 euros, dels quals 40.000 van anar destinats a la Fundació Privada Joaquim Albertí, 2.000 a la Creu Roja (donatius per la DANA) i 2.000 per les inscripcions als equips participants a l'Oncotrail. L'any 2023 van ser de 98.850 euros, ja que incloïa una despesa extraordinària de 50.000 euros (Congrés Cultura Catalana).

## 1. Model de Negoci

- 1.1. Materialitat
- 1.2. Organització i entorn
- 1.3. Objectius estratègics
- 1.4. Infraestructures, materials i processos
- 1.5. Activitat comercial
- 1.6. Activitat promocional

## 2. Polítiques i Resultats

- 2.1. Polítiques internes
- 2.2. Polítiques en relació amb la cadena de subministraments
- 2.3. Polítiques en matèria mediambiental
- 2.4. Polítiques en qüestions socials i relatives al personal
- 2.5. Política en matèria de respecte pels drets humans
- 2.6. Política de lluita contra la corrupció i suborn
- 2.7. Polítiques sobre altres aspectes

## 3. Riscos i Oportunitats

## 4. Indicadors Claus KPI

## 5. Taula de Correspondència ENF

### Accions d'associació o patrocini

Pel que fa a les accions de patrocini, bàsicament es fan aportacions a l'esport local de Campllong i Cassà de la Selva i participem de forma activa en associacions del sector alimentari i altres com poden ser:



### Reconeixement social

LA SELVA, conjuntament amb l'empresa de mobiliari Kave Home, ha obtingut el guardó de la segona edició del premi Impuls Cambra que ha instituït la Cambra de Comerç de Girona. En el nostre cas s'ha volgut distingir especialment el compromís social a través de la llengua i la cultura.

### Clients i consumidors

Per tal d'assegurar el compliment en seguretat alimentària LA SELVA té implantat un sistema APPCC basat en els principis del Codex Alimentarius i la legislació de la Unió Europea, estatal i autonòmica. Els perills estan fonamentats (gravetat, probabilitat, detecció) d'acord amb bibliografia, històric de l'empresa i documentació tècnica i legal. S'han definit uns prerequisits que són les pràctiques i les condicions necessàries abans i durant la implementació de l'APPCC i que són essencials per a la seguretat alimentària, d'acord amb el que estableixen els principis generals del Codex Alimentarius.

L'equip APPCC és multidisciplinari es realitzen reunions amb caràcter mensual per al seguiment i millora contínua.

Existeix un sistema per a gestionar les no-conformitats detectades durant tot el procés productiu, des de la recepció de matèria primera, passant per l'elaboració de productes fins a l'expedició al client final. Les no-conformitats es gestionen des del departament de Qualitat, documentant i fent un seguiment individual de cadascuna fins al seu tancament final, establint sempre que sigui necessari, accions de millora que n'evitin la repetició.

Durant l'any 2024 i 2023 no hem tingut incidències sanitàries que hagin donat lloc a retirada o recuperació de producte.

LA SELVA compta amb diferents certificacions per tal de garantir la seguretat alimentària.

A nivell intern es realitza un registre de les incidències dels processos de producció que es materialitza en un informe anual del departament de Qualitat.

No conformitats procés productiu:

2024	2023
149	158

## 1. Model de Negoci

- 1.1. Materialitat
- 1.2. Organització i entorn
- 1.3. Objectius estratègics
- 1.4. Infraestructures, materials i processos
- 1.5. Activitat comercial
- 1.6. Activitat promocional

## 2. Polítiques i Resultats

- 2.1. Polítiques internes
- 2.2. Polítiques en relació amb la cadena de subministraments
- 2.3. Polítiques en matèria mediambiental
- 2.4. Polítiques en qüestions socials i relatives al personal
- 2.5. Política en matèria de respecte pels drets humans
- 2.6. Política de lluita contra la corrupció i suborn
- 2.7. Polítiques sobre altres aspectes

## 3. Riscos i Oportunitats

## 4. Indicadors Claus KPI

## 5. Taula de Correspondència ENF

Pel que fa referència a les reclamacions de clients, els índex d'abonaments per aquest motiu són:

### ÍNDEX D'ABONAMENTS PER RECLAMACIONS SOBRE QUILOS DE VENDA

2024	2023
0,082 %	0,055 %

## Informació fiscal

Pel que fa a matèria fiscal, LA SELVA té com a objectiu complir amb la normativa aplicable que marca l' Administració.

El benefici de l'any 2024 abans d'impostos puja a 446.868,51 euros i el de l'any 2023 va ser de 1.315.529 euros. Aquests beneficis es corresponen en la seva totalitat a l'adreça fiscal de Campllong (Espanya). Els ajuts de subvencions públiques han estat de 96.706,80 euros, bàsicament per a inversions i per I+D. Els de l'any 2023 van ser de 52.837,02 euros.



3

**RISCOS I  
OPORTUNITATS**





## 1. Model de Negoci

- 1.1. Materialitat
- 1.2. Organització i entorn
- 1.3. Objectius estratègics
- 1.4. Infraestructures, materials i processos
- 1.5. Activitat comercial
- 1.6. Activitat promocional

## 2. Polítiques i Resultats

- 2.1. Polítiques internes
- 2.2. Polítiques en relació amb la cadena de subministraments
- 2.3. Polítiques en matèria mediambiental
- 2.4. Polítiques en qüestions socials i relatives al personal
- 2.5. Política en matèria de respecte pels drets humans
- 2.6. Política de lluita contra la corrupció i suborn
- 2.7. Polítiques sobre altres aspectes

## 3. Riscos i Oportunitats

### 4. Indicadors Claus KPI

### 5. Taula de Correspondència ENF

## Detecció de riscos

LA SELVA realitza periòdicament una anàlisi dels principals riscos identificats als quals està sotmesa. A continuació en detallem els principals agrupats segons tipologia:

### Socials

- Increment de costos salarials
- Sinistralitat laboral
- Renovació generacional del personal, motivació

### Activitat

- Increment cost matèria primera
- Qualitat de la matèria primera
- Canvis de tendència en els costums alimentaris
- Increment de la morositat
- Crisis reputacional

### Sanitaris

- Malalties animals (pesta porcina)
- Crisi sanitària o alimentària

### Normativa

- Delictes establerts en el codi penal dels representants legals

## Avaluació de riscos

La gestió dels riscos inclou la identificació, avaluació, resposta i seguiment d'acord amb els protocols establerts segons la tipologia del possible risc:

- Prevenció de riscos laborals
- Codi ètic
- Canal de denúncies
- Compliance Penal
- Política d'assetjament
- Política de seguretat alimentària
- Política de medi ambient
- Codi de conducta
- Política de responsabilitat social empresarial

## Oportunitats

Pel que fa a les oportunitats identificades que LA SELVA té en funció de l'activitat actual o futura, podem anomenar:

- **Mercat exterior:** Possibilitat de creixement en els mercats exteriors
- **Col·laboració amb altres empreses:** Sinergies per a l'obtenció d'avantatges a tots els nivells
- **Nous productes:** Cobertura de la demanda canviant dels clients per motius de sostenibilitat

4

**INDICADORS  
CLAUS KPI**



## Indicadors Claus KPIs

### 1. Model de Negoci

- 1.1. Materialitat
- 1.2. Organització i entorn
- 1.3. Objectius estratègics
- 1.4. Infraestructures, materials i processos
- 1.5. Activitat comercial
- 1.6. Activitat promocional

### 2. Polítiques i Resultats

- 2.1. Polítiques internes
- 2.2. Polítiques en relació amb la cadena de subministraments
- 2.3. Polítiques en matèria mediambiental
- 2.4. Polítiques en qüestions socials i relatives al personal
- 2.5. Política en matèria de respecte pels drets humans
- 2.6. Política de lluita contra la corrupció i suborn
- 2.7. Polítiques sobre altres aspectes

### 3. Riscos i Oportunitats

### 4. Indicadors Claus KPI

### 5. Taula de Correspondència ENF

Indicadors KPIs			2024	2023
<b>Comptable-Financers</b>				
C1	Ingressos	Tots els ingressos + Var. Existències	100.940.374	94.314.834
C2	Despeses Proveïdors	Totes les despeses de compres, serveis menys impost de societats	83.891.889	77.442.394
C3	Marge Operatiu	Ingressos - Despeses (C1-C2)	17.048.485	16.872.440
C4	Despeses de Personal	Total Salaris més Seguretat Social	15.841.645	14.998.502
C5	Benefici Brut	EBITDA: C3-C4	1.206.840	1.873.938
C6	Despeses Financeres	Totes les despeses financeres préstecs i serveis	759.972	558.410
C7	Impost Sobre Beneficis	Impost pagat de l'any	112	217.554
C8	Resultat Exercici	Resultat comptable exercici després impostos	446.757	1.097.974
C9	Inversió	Increment d'actius	5.201.542	4.166.059
C10	Rentabilitat	ROE: Benefici-Pèrdua abans impostos / Patrimoni net	2,08 %	6,10 %
<b>Mediambientals</b>				
M1	Consum d'Energia	Megawatts consumits	13.887	12.935
M2	Consum d'Aigua	Metres Cúbics consumits	110.198	123.654
M3	Generació de Residus	TM de Residus generats	820	743

## Indicadors Claus KPIs

### 1. Model de Negoci

- 1.1. Materialitat
- 1.2. Organització i entorn
- 1.3. Objectius estratègics
- 1.4. Infraestructures, materials i processos
- 1.5. Activitat comercial
- 1.6. Activitat promocional

### 2. Polítiques i Resultats

- 2.1. Polítiques internes
- 2.2. Polítiques en relació amb la cadena de subministraments
- 2.3. Polítiques en matèria mediambiental
- 2.4. Polítiques en qüestions socials i relatives al personal
- 2.5. Política en matèria de respecte pels drets humans
- 2.6. Política de lluita contra la corrupció i suborn
- 2.7. Polítiques sobre altres aspectes

### 3. Riscos i Oportunitats

### 4. Indicadors Claus KPI

### 5. Taula de Correspondència ENF

Indicadors KPIs			2024	2023
<b>Àrea Persones</b>				
A1	Treballadors/es	Persones amb contracte al final de l'exercici	397	386
A2	Diversitat de Gènere	Nombre de dones amb contracte al final de l'exercici	173	179
A3	Estabilitat Laboral	Nombre de persones amb contracte indefinit al final de l'exercici	387	372
A4	Discapacitat	Nombre de persones amb un grau de discapacitat reconeguda a la fi de l'exercici	12	12
A5	Creació neta de llocs de treball	Contractes nous - Jubilacions - Baixes voluntaries - Acomiadaments	11	7
A6	Antiguitat laboral	Nombre mitjà d'anys de permanència de totes les persones treballadores	12	14
A7	Formació de treballadors	Nombre total d'hores de formació per qualsevol concepte	4.140	3.110

# 5

**TAULA DE  
CORRESPONDÈNCIA  
AMB LA LLEI 11/2018  
EN MATÈRIA  
D'INFORMACIÓ  
NO FINANCERA  
I DIVERSITAT**





## Taula de correspondència amb la Llei 11/2018 en matèria d'informació no financera i diversitat

### 1. Model de Negoci

- 1.1. Materialitat
- 1.2. Organització i entorn
- 1.3. Objectius estratègics
- 1.4. Infraestructures, materials i processos
- 1.5. Activitat comercial
- 1.6. Activitat promocional

### 2. Polítiques i Resultats

- 2.1. Polítiques internes
- 2.2. Polítiques en relació amb la cadena de subministraments
- 2.3. Polítiques en matèria mediambiental
- 2.4. Polítiques en qüestions socials i relatives al personal
- 2.5. Política en matèria de respecte pels drets humans
- 2.6. Política de lluita contra la corrupció i suborn
- 2.7. Polítiques sobre altres aspectes

### 3. Riscos i Oportunitats

### 4. Indicadors Claus KPI

### 5. Taula de Correspondència ENF

Tema	Àmbit	Contingut	Estàndard GRI de referència	Pàgina
Informació general	Model de negoci	Breu descripció del model de negoci del grup (entorn empresarial, organització i estructura)	2-1 Detalls organitzacionals 2-2 Entitats incloses en la presentació d'informes de sostenibilitat 2-9 Estructura de govern i composició	6, 7 8
		Presència geogràfica (mercats en els quals opera)	2-6 Activitats, cadena de valor i altres relacions comercials	19
		Objectius i estratègies de l'organització	2-22 Declaració sobre l'estratègia de desenvolupament sostenible	15
		Principals factors i tendències que poden afectar la seva futura evolució	-	61
	Enfocament de gestió	Descripció de les polítiques que aplica el grup respecte a aquestes qüestions, que inclourà els procediments de diligència deguda aplicats per a la identificació, avaluació, prevenció i atenuació de riscos i impactes significatius i de verificació i control, incloent quines mesures s'han adoptat	2-23 Compromisos i polítiques 2-24 Incorporació dels compromisos i les polítiques	22-27 28
		Els resultats d'aquestes polítiques, que han d'incloure indicadors clau de resultats no financers pertinents que permetin el seguiment i avaluació dels progressos i que afavoreixin la comparació entre societats i sectors, d'acord amb els marcs nacionals, europeus o internacionals de referència utilitzats per cada matèria	3-3 Gestió dels temes materials	29-36

## 1. Model de Negoci

- 1.1. Materialitat
- 1.2. Organització i entorn
- 1.3. Objectius estratègics
- 1.4. Infraestructures, materials i processos
- 1.5. Activitat comercial
- 1.6. Activitat promocional

## 2. Polítiques i Resultats

- 2.1. Polítiques internes
- 2.2. Polítiques en relació amb la cadena de subministraments
- 2.3. Polítiques en matèria mediambiental
- 2.4. Polítiques en qüestions socials i relatives al personal
- 2.5. Política en matèria de respecte pels drets humans
- 2.6. Política de lluita contra la corrupció i suborn
- 2.7. Polítiques sobre altres aspectes

## 3. Riscos i Oportunitats

## 4. Indicadors Claus KPI

## 5. Taula de Correspondència ENF

Tema	Àmbit	Contingut	Estàndard GRI de referència	Pàgina
Informació general	Enfocament de gestió	Els principals riscos relacionats amb aquestes qüestions vinculats a les activitats del grup, entre elles, quan sigui pertinent i proporcionat, les seves relacions comercials, productes o serveis que puguin tenir efectes negatius en aquests àmbits, i com el grup gestiona aquests riscos, explicant els procediments utilitzats per detectar-los i avaluar-los d'acord amb els marcs nacionals, europeus o internacionals de referència per cada matèria. S'ha d'incloure informació sobre els impactes que s'hagin detectat, amb el seu desglossament, en particular, sobre els principals riscos a curt, mig i llarg termini	3-3 Gestió dels temes materials	62
	General	Menció en l'informe al marc de <i>reporting</i> nacional, europeu o internacional utilitzat per la selecció d'indicadors clau de resultats no financers inclosos en cada un dels apartats	1-3 Elaboració d'informes conforme als Estàndards GRI	4
		Si la companyia dona compliment a la llei d'informació no financera emetent un informe separat, s'ha d'indicar de manera expressa que aquesta informació forma part de l'informe de gestió		2
Informació sobre qüestions mediambientals	Gestió ambiental	Efectes actuals i previsibles de les activitats de l'empresa en el medi ambient i, en el seu cas, en la salut i la seguretat	2-27 Compliment de la legislació i les normatives 308-2 Impactes ambientals negatius en la cadena de subministrament i mesures preses	27
		Procediments d'avaluació o certificació ambiental	-	28
		Recursos dedicats a la prevenció de riscos ambientals	-	35, 36
		Aplicació del principi de precaució	2-22 Declaració sobre l'estratègia de desenvolupament sostenible	-

## 1. Model de Negoci

- 1.1. Materialitat
- 1.2. Organització i entorn
- 1.3. Objectius estratègics
- 1.4. Infraestructures, materials i processos
- 1.5. Activitat comercial
- 1.6. Activitat promocional

## 2. Polítiques i Resultats

- 2.1. Polítiques internes
- 2.2. Polítiques en relació amb la cadena de subministraments
- 2.3. Polítiques en matèria mediambiental
- 2.4. Polítiques en qüestions socials i relatives al personal
- 2.5. Política en matèria de respecte pels drets humans
- 2.6. Política de lluita contra la corrupció i suborn
- 2.7. Polítiques sobre altres aspectes

## 3. Riscos i Oportunitats

## 4. Indicadors Claus KPI

## 5. Taula de Correspondència ENF

Tema	Àmbit	Contingut	Estàndard GRI de referència	Pàgina
Informació sobre qüestions mediambientals	Gestió ambiental	Quantitat de provisions i garanties per riscos ambientals	-	-
	Contaminació	Mesures per prevenir, reduir o reparar les emissions que afecten greument el medi ambient; tenint en compte qualsevol forma de contaminació atmosfèrica específica d'una activitat, inclosos el soroll i la contaminació lumínica	305-5 Reducció de les emissions de GEI No GRI, mesures per prevenir, reduir o reparar la contaminació acústica i la contaminació lumínica	32-34
	Economia circular i prevenció de residus	Mesures de prevenció, reciclatge, reutilització, altres formes de recuperació i eliminació de residus	306-1 Generació de residus i impactes significatius relacionats amb els residus 306-2 Gestió d'impactes significatius relacionats amb els residus	29
		Accions per combatre el malbaratament d'aliments	-	30
	Ús sostenible dels recursos	Consum d'aigua i subministrament d'aigua d'acord amb les limitacions locals	303-5 Consum d'aigua 303-1 Interacció amb l'aigua com a recurs compartit	31
		Consum de matèries primeres i mesures adoptades per millorar l'eficiència del seu ús	301-1 Materials utilitzats per pes o volum	30
		Consum, directe i indirecte, d'energia	302-1 Consum energètic dins de l'organització 302-2 Consum energètic fora de l'organització 302-3 Intensitat energètica	32
		Mesures preses per millorar l'eficiència energètica	302-4 Reducció del consum energètic	32
		Ús d'energies renovables	302-1 Consum energètic dins de l'organització	-

## 1. Model de Negoci

- 1.1. Materialitat
- 1.2. Organització i entorn
- 1.3. Objectius estratègics
- 1.4. Infraestructures, materials i processos
- 1.5. Activitat comercial
- 1.6. Activitat promocional

## 2. Polítiques i Resultats

- 2.1. Polítiques internes
- 2.2. Polítiques en relació amb la cadena de subministraments
- 2.3. Polítiques en matèria mediambiental
- 2.4. Polítiques en qüestions socials i relatives al personal
- 2.5. Política en matèria de respecte pels drets humans
- 2.6. Política de lluita contra la corrupció i suborn
- 2.7. Polítiques sobre altres aspectes

## 3. Riscos i Oportunitats

## 4. Indicadors Claus KPI

## 5. Taula de Correspondència ENF

Tema	Àmbit	Contingut	Estàndard GRI de referència	Pàgina
Informació sobre qüestions mediambientals	Canvi climàtic	Elements importants de les emissions de gasos d'efecte hivernacle (GEI) generats com a resultat de les activitats de l'empresa, inclòs l'ús dels bens i serveis que produeix	201-2 Implicacions financeres i altres riscos i oportunitats derivats del canvi climàtic 305-1 Emissions directes de GEI (abast 1) 305-2 Emissions indirectes de GEI al generar energia (abast 2) 305-4 Intensitat de les emissions de GEI	33-36
		Mesures adoptades per adaptar-se a les conseqüències del canvi climàtic	201-2 Implicacions financeres i altres riscos i oportunitats derivats del canvi climàtic	35
		Fites de reducció establertes voluntàriament a mig i llarg termini per reduir les emissions de gasos d'efecte hivernacle i els mitjans implementats per aquesta finalitat	305-5 Reducció de les emissions de GEI	-
	Protecció de la biodiversitat	Mesures preses per preservar o restaurar la biodiversitat	-	37
		Impactes causats per les activitats o operacions en àrees protegides	304-2 Impactes significatius de les activitats, els productes i els serveis en la biodiversitat 303-2 Fonts d'aigua significativament afectades per l'extracció d'aigua	31, 37

## 1. Model de Negoci

- 1.1. Materialitat
- 1.2. Organització i entorn
- 1.3. Objectius estratègics
- 1.4. Infraestructures, materials i processos
- 1.5. Activitat comercial
- 1.6. Activitat promocional

## 2. Polítiques i Resultats

- 2.1. Polítiques internes
- 2.2. Polítiques en relació amb la cadena de subministraments
- 2.3. Polítiques en matèria mediambiental
- 2.4. Polítiques en qüestions socials i relatives al personal
- 2.5. Política en matèria de respecte pels drets humans
- 2.6. Política de lluita contra la corrupció i suborn
- 2.7. Polítiques sobre altres aspectes

## 3. Riscos i Oportunitats

## 4. Indicadors Claus KPI

## 5. Taula de Correspondència ENF

Tema	Àmbit	Contingut	Estàndard GRI de referència	Pàgina
Informació sobre qüestions socials i relatives al personal	Enfocament de gestió	Descripció de les polítiques que aplica el grup respecte a aquestes qüestions, que inclourà els procediments de diligència deguda aplicats per la identificació, avaluació, prevenció i atenuació de riscos i impactes significatius i de verificació i control, incloent quines mesures s'han adoptat	2-23 Compromisos i polítiques	22
		Els resultats d'aquestes polítiques, que han d'incloure indicadors clau dels resultats no financers pertinents que permetin el seguiment i avaluació dels progressos i que afavoreixin la comparabilitat entre societats i sectors, d'acord amb els marcs nacionals, europeus o internacionals de referència utilitzats	3-3 Gestió dels temes materials	64, 65
		Els principals riscos relacionats amb aquestes qüestions vinculats a les activitats del grup, entre elles, quan sigui pertinent i proporcionat, les seves relacions comercials, productes o serveis que puguin tenir efectes negatius en aquests àmbits, i com el grup gestiona aquests riscos, explicant els procediments utilitzats per detectar-los i avaluar-los d'acord amb els marcs nacionals, europeus o internacionals de referència per cada matèria. S'ha d'incloure informació sobre els impactes que s'hagin detectat, amb el seu desglossament, en particular sobre els principals riscos a curt, mig i llarg termini	3-3 Gestió dels temes materials	62
	Treball	Número total i distribució de treballadors per sexe, edat, país i classificació professional	2-7 Treballadors	38, 39
		Número total i distribució de modalitats de contracte de treball	2-7 Treballadors	40

## 1. Model de Negoci

- 1.1. Materialitat
- 1.2. Organització i entorn
- 1.3. Objectius estratègics
- 1.4. Infraestructures, materials i processos
- 1.5. Activitat comercial
- 1.6. Activitat promocional

## 2. Polítiques i Resultats

- 2.1. Polítiques internes
- 2.2. Polítiques en relació amb la cadena de subministraments
- 2.3. Polítiques en matèria mediambiental
- 2.4. Polítiques en qüestions socials i relatives al personal
- 2.5. Política en matèria de respecte pels drets humans
- 2.6. Política de lluita contra la corrupció i suborn
- 2.7. Polítiques sobre altres aspectes

## 3. Riscos i Oportunitats

## 4. Indicadors Claus KPI

## 5. Taula de Correspondència ENF

Tema	Àmbit	Contingut	Estàndard GRI de referència	Pàgina	
Informació sobre qüestions socials i relatives al personal	Treball	Mitjana anual de contractes indefinits, temporals i contractes a temps parcial per sexe, edat i classificació professional	-	41, 42	
		Número d'acomiadaments per sexe, edat i classificació professional	-	43	
		Remuneracions mitjanes i la seva evolució desgranada per sexe, edat i classificació professional o igual valor	-	47	
		Bretxa salarial	405-2 Ràtio del salari base i de la remuneració de dones i homes	47	
		Remuneració mitjana dels consellers i directius, incloent retribució variable, dietes, indemnitzacions, el pagament als sistemes de previsió d'estalvi a llarg termini i qualsevol altra percepció desgranada per sexe	2-19 Polítiques de remuneració 201-3 Obligacions del pla de beneficis definits i altres plans de jubilació	-	
		Implantació de polítiques de desconexió laboral	-	48	
		Treballadors amb discapacitat	405-1 Diversitat en òrgans de govern i empleats	55	
		Organització del treball	Organització del temps de treball	-	48
			Nombre d'hores d'absentisme	403-9 Lesions per accident laboral	49-51
			Mesures destinades a facilitar el gaudi de la conciliació i fomentar l'exercici responsable d'aquests per part d'ambdós progenitors	-	48

## 1. Model de Negoci

- 1.1. Materialitat
- 1.2. Organització i entorn
- 1.3. Objectius estratègics
- 1.4. Infraestructures, materials i processos
- 1.5. Activitat comercial
- 1.6. Activitat promocional

## 2. Polítiques i Resultats

- 2.1. Polítiques internes
- 2.2. Polítiques en relació amb la cadena de subministraments
- 2.3. Polítiques en matèria mediambiental
- 2.4. Polítiques en qüestions socials i relatives al personal
- 2.5. Política en matèria de respecte pels drets humans
- 2.6. Política de lluita contra la corrupció i suborn
- 2.7. Polítiques sobre altres aspectes

## 3. Riscos i Oportunitats

## 4. Indicadors Claus KPI

## 5. Taula de Correspondència ENF

Tema	Àmbit	Contingut	Estàndard GRI de referència	Pàgina
Informació sobre qüestions socials i relatives al personal	Salut i seguretat	Condicions de salut i seguretat en el treball	403-1 Sistema de gestió de la salut i la seguretat en el treball 403-2 Identificació de perills, avaluació de riscos e investigació d'incidents 403-3 Serveis de salut en el treball 403-5 Formació dels treballadors sobre salut i seguretat en el treball	49 50
		Accidents de treball, en particular la seva freqüència i gravetat, així com les malalties professionals, desgranat per sexe	403-9 Lesions per accident laboral	50
	Relacions socials	Organització del diàleg social, inclosos procediments per informar i consultar al personal i negociar amb ells	2-29 Enfocament per la participació dels grups d'interès 403-4 Participació dels treballadors, consultes i comunicació sobre salut i seguretat en el treball	48
		Percentatge de personal coberts per conveni col·lectiu per país	2-30 Convenis de negociació col·lectiva	38
		El balanç dels convenis col·lectius, particularment en el camp de la salut i la seguretat en el treball	403-4 Participació dels treballadors, consultes i comunicació sobre salut i seguretat en el treball	38
	Formació	Polítiques implementades en el camp de la formació	404-2 Programes per desenvolupar les competències dels treballadors i programes d'ajuda a la transició	54
		La quantitat total d'hores de formació per categories professionals	404-1 Mitjana d'hores de formació a l'any per treballador	54

## 1. Model de Negoci

- 1.1. Materialitat
- 1.2. Organització i entorn
- 1.3. Objectius estratègics
- 1.4. Infraestructures, materials i processos
- 1.5. Activitat comercial
- 1.6. Activitat promocional

## 2. Polítiques i Resultats

- 2.1. Polítiques internes
- 2.2. Polítiques en relació amb la cadena de subministraments
- 2.3. Polítiques en matèria mediambiental
- 2.4. Polítiques en qüestions socials i relatives al personal
- 2.5. Política en matèria de respecte pels drets humans
- 2.6. Política de lluita contra la corrupció i suborn
- 2.7. Polítiques sobre altres aspectes

## 3. Riscos i Oportunitats

## 4. Indicadors Claus KPI

## 5. Taula de Correspondència ENF

Tema	Àmbit	Contingut	Estàndard GRI de referència	Pàgina
Informació sobre qüestions socials i relatives al personal	Accessibilitat universal de les persones amb discapacitat	Integració i accessibilitat universal de les persones amb discapacitat	405-1 Diversitat en òrgans de govern i empleats	55
		Igualtat	Mesures adoptades per promoure la igualtat de tracte i d'oportunitats entre dones i homes	-
	Igualtat	Plans d'igualtat (capítol III de la Llei Orgànica 3/2007, de 22 de març, per la igualtat efectiva de dones i homes), mesures adoptades per promoure el treball, protocols contra l'assetjament sexual i per raó de sexe	405-1 Diversitat en òrgans de govern i empleats	24
		La integració i l'accessibilitat universal de les persones amb discapacitat	-	55
		Política contra tot tipus de discriminació i, en el seu cas, de gestió de la diversitat	406-1 Casos de discriminació i accions correctives preses	24, 25
Informació sobre el respecte dels drets humans	Enfocament de gestió	Descripció de les polítiques que aplica el grup respecte a aquestes qüestions, que inclourà els procediments de diligència deguda aplicats per la identificació, avaluació, prevenció i atenuació de riscos i impactes significatius de verificació i control, incloent quines mesures s'han adoptat	2-23 Compromisos i polítiques	22, 23
		Els resultats d'aquestes polítiques, que han d'incloure indicadors clau de resultats no financers pertinents que permetin el seguiment i avaluació dels progressos i que afavoreixin la comparació entre societats i sectors, d'acord amb els marcs nacionals, europeus o internacionals de referència utilitzats	3-3 Gestió de temes materials	22, 23, 57

## 1. Model de Negoci

- 1.1. Materialitat
- 1.2. Organització i entorn
- 1.3. Objectius estratègics
- 1.4. Infraestructures, materials i processos
- 1.5. Activitat comercial
- 1.6. Activitat promocional

## 2. Polítiques i Resultats

- 2.1. Polítiques internes
- 2.2. Polítiques en relació amb la cadena de subministraments
- 2.3. Polítiques en matèria mediambiental
- 2.4. Polítiques en qüestions socials i relatives al personal
- 2.5. Política en matèria de respecte pels drets humans
- 2.6. Política de lluita contra la corrupció i suborn
- 2.7. Polítiques sobre altres aspectes

## 3. Riscos i Oportunitats

## 4. Indicadors Claus KPI

## 5. Taula de Correspondència ENF

Tema	Àmbit	Contingut	Estàndard GRI de referència	Pàgina
Informació sobre el respecte dels drets humans	Enfocament de gestió	Els principals riscos relacionats amb aquestes qüestions vinculats a les activitats del grup, entre elles, quan sigui pertinent i proporcionat, les seves relacions comercials, productes o serveis que puguin tenir efectes negatius en aquests àmbits, i com el grup gestiona aquests riscos, explicant els procediments utilitzats per detectar-los i avaluar-los d'acord amb els marcs nacionals, europeus o internacionals de referència per a cada matèria. S'ha d'incloure informació sobre els impactes que s'hagin detectat, amb informe del seu desglossament, en particular, sobre els principals riscos a curt, mig i llarg termini	3-3 Gestió de temes materials	62
	Aplicació de procediments de diligència deguda	Aplicació de procediments de diligència deguda en matèria de drets humans; prevenció dels riscos de vulneració de drets humans i, en el seu cas, mesures per mitigar, gestionar i reparar possibles abusos comesos	2-23 Compromisos i polítiques 414-1 Nous proveïdors que han passat filtres de selecció d'acord amb els criteris socials	56 26
		Denúncies per casos de vulneració de drets humans. Promoció i compliment de les disposicions dels convenis fonamentals de la Organització Internacional del Treball relacionades amb el respecte de la llibertat d'associació i el dret a la negociació col·lectiva; l'eliminació de la discriminació en el treball i la ocupació; l'eliminació de treball forçós o obligatori; l'abolició efectiva del treball infantil	406-1 Casos de discriminació i accions correctives preses 414-1 Nous proveïdors que han passat filtres de selecció d'acord amb els criteris socials	25, 26

## 1. Model de Negoci

- 1.1. Materialitat
- 1.2. Organització i entorn
- 1.3. Objectius estratègics
- 1.4. Infraestructures, materials i processos
- 1.5. Activitat comercial
- 1.6. Activitat promocional

## 2. Polítiques i Resultats

- 2.1. Polítiques internes
- 2.2. Polítiques en relació amb la cadena de subministraments
- 2.3. Polítiques en matèria mediambiental
- 2.4. Polítiques en qüestions socials i relatives al personal
- 2.5. Política en matèria de respecte pels drets humans
- 2.6. Política de lluita contra la corrupció i suborn
- 2.7. Polítiques sobre altres aspectes

## 3. Riscos i Oportunitats

## 4. Indicadors Claus KPI

## 5. Taula de Correspondència ENF

Tema	Àmbit	Contingut	Estàndard GRI de referència	Pàgina
Informació relativa a la lluita contra la corrupció i el suborn	Enfocament de gestió	Descripció de les polítiques que aplica el grup respecte a aquestes qüestions, que inclourà els procediments de diligència deguda aplicats per la identificació, avaluació, prevenció i atenuació de riscos i impactes significatius i de verificació i control, amb inclusió de quines mesures s'han adoptat	2-23 Compromisos i polítiques	22, 23, 64
		Els resultats d'aquestes polítiques, que han d'incloure indicadors clau de resultats no financers pertinents que permetin el seguiment i avaluació dels progressos i que afavoreixin la comparació entre societats i sectors, d'acord amb els marcs nacionals, europeus o internacionals de referència utilitzats	3-3 Gestió dels temes materials	22, 23, 64
		Els principals riscos relacionats amb aquestes qüestions vinculats a les activitats del grup, entre elles, quan sigui pertinent i proporcionat, les seves relacions comercials, productes o serveis que puguin tenir efectes negatius en aquests àmbits, i com el grup gestiona aquests riscos, explicant els procediments utilitzats per detectar-los i avaluar-los d'acord amb els marcs nacionals, europeus o internacionals de referència per a cada matèria. S'ha d'incloure informació sobre els impactes que s'hagin detectat, amb el seu desglossament, en particular, sobre els principals riscos a curt, mig i llarg termini	3-3 Gestió dels temes materials	62
Informació relativa a la lluita contra la corrupció i el suborn		Mesures adoptades per prevenir la corrupció i el suborn	205-1 Operacions avaluades en funció dels riscos relacionats amb la corrupció	25, 26
			2-26 Mecanismes per sol·licitar assessorament i plantejar inquietuds	26

## 1. Model de Negoci

- 1.1. Materialitat
- 1.2. Organització i entorn
- 1.3. Objectius estratègics
- 1.4. Infraestructures, materials i processos
- 1.5. Activitat comercial
- 1.6. Activitat promocional

## 2. Polítiques i Resultats

- 2.1. Polítiques internes
- 2.2. Polítiques en relació amb la cadena de subministraments
- 2.3. Polítiques en matèria mediambiental
- 2.4. Polítiques en qüestions socials i relatives al personal
- 2.5. Política en matèria de respecte pels drets humans
- 2.6. Política de lluita contra la corrupció i suborn
- 2.7. Polítiques sobre altres aspectes

## 3. Riscos i Oportunitats

## 4. Indicadors Claus KPI

## 5. Taula de Correspondència ENF

Tema	Àmbit	Contingut	Estàndard GRI de referència	Pàgina
Informació relativa a la lluita contra la corrupció i el suborn	Informació relativa a la lluita contra la corrupció i el suborn	Mesures per lluitar contra el blanqueig de capitals	205-2 Comunicació i formació sobre polítiques i procediments anticorrupció	57
		Aportacions a fundacions i entitats sense ànim de lucre	201-1 Valor econòmic directe generat i distribuït	58
Informació sobre la Societat	Enfocament de gestió	Descripció de les polítiques que aplica el grup respecte a aquestes qüestions, que inclourà procediments de diligència deguda aplicats per la identificació, avaluació, prevenció i atenuació dels riscos i impactes significatius i de verificació i control, incloent quines mesures s'han aportat	2-23 Compromisos i polítiques	22, 23, 64
		Els resultats d'aquestes polítiques, que han d'incloure indicadors clau de resultats no financers pertinents que permetin el seguiment i avaluació dels progressos i que afavoreixin la comparació entre societats i sectors, d'acord amb els marcs nacionals, europeus o internacionals de referència utilitzats	3-3 Gestió dels temes materials	22, 23, 64
		Els principals riscos relacionats amb aquestes qüestions vinculats a les activitats del grup, entre elles, quan sigui pertinent i proporcionat, les seves relacions comercials, productes o serveis que puguin tenir efectes negatius en aquests àmbits, i com el grup gestiona aquests riscos, explicant els procediments utilitzats per detectar-los i avaluar-los d'acord amb els marcs nacionals, europeus o internacionals de referència per cada matèria. S'ha d'incloure informació sobre els impactes que s'hagin detectat, amb el seu desglossament, en particular, sobre els principals riscos a curt, mig i llarg termini	3-3 Gestió dels temes materials	62

## 1. Model de Negoci

- 1.1. Materialitat
- 1.2. Organització i entorn
- 1.3. Objectius estratègics
- 1.4. Infraestructures, materials i processos
- 1.5. Activitat comercial
- 1.6. Activitat promocional

## 2. Polítiques i Resultats

- 2.1. Polítiques internes
- 2.2. Polítiques en relació amb la cadena de subministraments
- 2.3. Polítiques en matèria mediambiental
- 2.4. Polítiques en qüestions socials i relatives al personal
- 2.5. Política en matèria de respecte pels drets humans
- 2.6. Política de lluita contra la corrupció i suborn
- 2.7. Polítiques sobre altres aspectes

## 3. Riscos i Oportunitats

## 4. Indicadors Claus KPI

## 5. Taula de Correspondència ENF

Tema	Àmbit	Contingut	Estàndard GRI de referència	Pàgina
Informació sobre la Societat	Compromisos de l'empresa amb el desenvolupament sostenible	Impacte de l'activitat de la societat en el treball i desenvolupament local	413-1 Operacions amb programes de participació de la comunitat local, avaluacions de l'impacte i desenvolupament	49
		Impacte de l'activitat en la societat en les poblacions locals i en el territori	413-2 Operacions amb impactes negatius significatius -reals o potencials- en les comunitats locals	-
		Relacions mantingudes amb els actors de les comunitats locals i les modalitats del diàleg amb aquests	2-29 Enfocament per la participació dels grups d'interès	6
		Accions d'associació o patrocini	2-28 Afiliació a associacions 413-1 Operacions amb programes de participació de la comunitat local, avaluacions de l'impacte i desenvolupament	59
	Subcontracció i proveïdors	Inclusió en la política de compres de qüestions socials, d'igualtat de gènere i ambientals	308-1 Nous proveïdors que han passat filtres d'avaluació i selecció d'acord amb els criteris ambientals	25, 26
			414-1 Nous proveïdors que han passat filtres d'avaluació i selecció d'acord amb els criteris socials	56, 57
		Consideració en les relacions amb proveïdors i subcontractistes de la seva responsabilitat social i ambiental	308-1 Nous proveïdors que han passat filtres d'avaluació i selecció d'acord amb els criteris ambientals	25, 26
			414-1 Nous proveïdors que han passat filtres d'avaluació i selecció d'acord amb els criteris socials	56, 57

## 1. Model de Negoci

- 1.1. Materialitat
- 1.2. Organització i entorn
- 1.3. Objectius estratègics
- 1.4. Infraestructures, materials i processos
- 1.5. Activitat comercial
- 1.6. Activitat promocional

## 2. Polítiques i Resultats

- 2.1. Polítiques internes
- 2.2. Polítiques en relació amb la cadena de subministraments
- 2.3. Polítiques en matèria mediambiental
- 2.4. Polítiques en qüestions socials i relatives al personal
- 2.5. Política en matèria de respecte pels drets humans
- 2.6. Política de lluita contra la corrupció i suborn
- 2.7. Polítiques sobre altres aspectes

## 3. Riscos i Oportunitats

## 4. Indicadors Claus KPI

## 5. Taula de Correspondència ENF

Tema	Àmbit	Contingut	Estàndard GRI de referència	Pàgina	
Informació sobre la Societat	Subcontratació i proveïdors	Sistemes de supervisió i auditories i els seus resultats	308-2 Impactes ambientals negatius en la cadena de subministrament i mesures preses	25, 26	
			414-2 Impactes socials negatius en la cadena de subministrament i mesures preses	56, 57	
	Consumidors	Mesures per la salut i la seguretat dels consumidors	416-1 Avaluació dels impactes de les categories de productes i serveis en la salut i seguretat	28	
			416-2 Casos d'incompliment relatius als impactes de les categories de productes i serveis en la salut i seguretat	59	
	Informació fiscal		Beneficis obtinguts país per país, els impostos sobre beneficis pagats	201-1 Valor econòmic directe generat i distribuït	56, 60
			Informació sobre les subvencions públiques rebudes	201-4 Assistència financera rebuda del Govern	60

A Campllong, els administradors de la Societat JOAQUIM ALBERTI SA, hem formulat aquesta Memòria de Sostenibilitat 2024 que consta de 80 pàgines.

Amb la signatura d'aquesta pàgina es dona conformitat a tot el contingut de la Memòria de Sostenibilitat 2024.

A Campllong, 31 de març de 2025

Sr. Xavier Albertí Oriol  
(President i Conseller Delegat)



Sra. Roser Menció Carreras  
(Vocal)



Sr. David Molas Albertí  
(Vocal)



# LA SELVA

Joaquim Albertí, SA  
C/ Església, 9 | 17459 Campllong | Girona (Espanya)  
Telèfon +34 972 46 31 46

[www.laselva.es](http://www.laselva.es)